

T.C.
HAVZA KAYMAKAMLIĐI
Havza İlçe Milli Eğitim Müdürlüğü
Çakıralan Yatılı Bölge Ortaokulu



ÇAKIRALAN YATILI BÖLGE ORTAOKULU

2024-2028 STRATEJİK PLANI



“Ben Samsun’u ve Samsun halkını gördüğüm zaman, memleket ve millete ait bütün düşünce ve kararlarımın yerine getirilebileceğine bir defa daha kuvvetle inandım. Samsunluların hal ve durumlarında gördüğüm, gözlerinden okuduğum vatanseverlik ve fedakârlık; ümit ve tasavvurlarımı olumlu bir inanca götürmeye yetmiştir.”

K. Atatürk

Okul/Kurum Bilgileri

İli: SAMSUN		İlçesi: Havza	
Adres:	ÇAKIRALAN MAH. ÇAKIRALAN B.M SK. HAVZA YATILI BÖLGE OKULU BLOK NO 113 HAVZA / SAMSUN	Coğrafi Konum (link)	https://tls.tc/2mVCT
Telefon Numarası:	362 721 03 30	Faks Numarası:	362 721 00 25
e- Posta Adresi:	751996@meb.k12.tr	Web sayfası adresi:	https://cakiralanybo.meb.k12.tr
Kurum Kodu:	751996	Öğretim Şekli:	Tam Gün



SUNUŞ

Ulu Önder yıllar öncesinden işaret etmişti. “ Herhangi bir amaca ulaşmakla yetinmeyeceğiz; durmadan, daha ileriye varmak için çalışacağız.”

Varoluş nedenini bilmeyenler, okyanusta amaçsız ve gayesiz dolaşan bir sandal gibidir, dalgaların sürüklediği yöne göre hareket ederler. Bu nedenlerle stratejik planlama kurulması için en önemli faktördür. Kurum; niye var olduğunu, neyi, ne zaman, nasıl, hangi kaynakla yapacağını ve neticesinde ne elde edeceğini bilmek durumundadır.

Kurumların gelişmelerinin önündeki engel bir planlarının olmayışı, yapılan her şeyin dünden örnek alınarak yapıldığı, somut verilere dayandırılmadan ve bu hizmeti daha iyi nasıl yaparım kaygısı taşımadan verilen ödeneklerle yetinildiği, ödenek istedim ama ancak bu kadar verdiler, bu kadar ödenekle bu kadar hizmet yapılır mantığının hâkim olmasından kaynaklanmaktaydı. Yapacağımız bu plan ile bu tip düşüncelerden kurtulmuş olunacaktır.

Başlamakta önemli bir adımdır. Amaç ve hedeflerimize ulaşmak için emin adımlarla ilerleyeceğiz. Katkısı olanlara teşekkürler.

Daha basit terimlerle ifade edilecek olursa stratejik planlama, kuruluşların, “neredeyiz?”, “nereye ulaşmak istiyoruz?” Ulaşmak istediğimiz noktaya nasıl gideriz?” ve “başarımızı nasıl ölçeriz?” şeklinde dört temel soruya cevap arama süreci olarak da ifade edilebilir. Çakıralan ilkokulu Stratejik Planı, yukarıda kısaca özetlenen gelişmelerin ışığında ve “Stratejik Planlamaya İlişkin Usul ve Esaslar Hakkında Yönetmelik” doğrultusunda hazırlanmıştır.

Bilgili olmanın ve bilgiyi doğru kullanmanın çok önemli bir değer olduğu günümüzde; bir kurumun ilerlemesi ve hedeflerine ulaşabilmesi için stratejik yönetim anlayışını benimsemesi kaçınılmazdır.

Başöğretmen Mustafa Kemal ATATÜRK’ün “En önemli ve feyizli görevimiz, millî eğitim işleridir. Millî eğitim işlerinde mutlaka muzaffer olmak lâzımdır. Bir milletin gerçek kurtuluşu ancak bu surette olur.” sözlerinin ışığında yüklendiğimiz büyük sorumluluğun farkındayız. Ülkemizin geleceğinin doğru eğitilmiş bireylerle inşa edileceği bilinciyle hedefimiz: “Her yönüyle nitelikli insan yetiştirmek ve eğitimde lider il olmaktır.” Bu hedefimiz doğrultusunda öğrencilerimizin özgüvenli, dünyaya açık, kendisiyle ve çevresiyle barışık, demokrat, insan haklarına saygılı, araştırmacı, bilgiyi sorgulayan, yorumlayan, paylaşılan, millî-manevi değerlere sahip, Atatürk ilke ve inkılâplarına bağlı, mutlu bireyler olarak yetişmeleri birinci önceliğimizdir. Bunun için gerekli eğitim-öğretim ortamlarını oluşturmanın gayret ve çabası içerisindeyiz.

Bu planın önümüzdeki beş yıllık dönemde yapılacak çalışmalara ışık tutacağı ve hedeflerimize ulaşmada katkı sağlayacağı inancıyla emeği geçen herkese teşekkür ediyor; okulumuza ve eğitim camiamıza hayırlı olmasını diliyorum

Ali Rıza DİKMEN
Okul Müdürü

İÇİNDEKİLER

Okul/Kurum Bilgileri	3
Okul Müdürümüz Ali Rıza DİKMEN'in Sunuş Yazısı	4
İçindekiler	5
Tablo dizini	6
Tanımlamalar	7
1.GİRİŞ VE STRATEJİK PLAN HAZIRLAMA MODELİ	8
Giriş	9
1.1. Strateji Geliştirme Kurulu ve Stratejik Plan Ekibi	10
1.2. Planlama Süreci	11
2.BÖLÜM DURUM ANALİZİ	13
2.1. Kurumsal Tarihçe	14
2.2 Uygulanmakta Olan Planın Değerlendirilmesi	15
2.3 Mevzuat Analizi	15
2.4 Üst Politika Belgelerinin Analizi	16
2.5 Faaliyet Alanları ile ürün ve Hizmetlerin Belirlenmesi	20
2.6 Paydaş Analizi	23
2.7.Kuruluş İçi Analiz	29
2.7.1 Teşkilat Yapısı	29
2.7.2. İnsan Kaynakları	32
2.7.3. Teknolojik Düzey	39
2.7.4. Mali Kaynaklar	40
2.7.5. İstatistik Veriler	41
2.8 Dış Çevre Analizi-PESTLE	42
2.9. Güçlü ve Zayıf Yönleri ile Fırsatlar ve Tehditler (GZFT) Analizi	43
2.10 Tespit ve İhtiyaçların Belirlenmesi	44
3.BÖLÜM GELECEĞE BAKIŞ	45
3.1. Misyonumuz	46
3.2 Vizyonumuz	46
3.3. Temel Değerlerimiz	47
4. BÖLÜM AMAÇ, HEDEF VE STRATEJİLERİN BELİRLENMESİ	48
2024-2028 Stratejik Plan Genel Yapısı	49
Tema 1 Eğitim ve Öğretime Erişim	51
Tema 2 Eğitim ve Öğretimde Kalite	53
Tema 3 Kurumsal Kapasite	57
5.BÖLÜM MALİYETLENDİRME	60
6. BÖLÜM İZLEME VE DEĞERLENDİRME	63
2024-2028 Stratejik Planı İzleme ve Değerlendirme Modeli	64
İzleme ve Değerlendirme Sürecinin İşleyişi	65
Performans göstergeleri	66

TABLO DİZİNİ

Tablo 1: Faaliyet Alanları	21
Tablo 2: Paydaş Analiz Tablosu	24
Tablo 3: Okul Müdürlerimiz	30
Tablo 4: Kurul ve Komisyonlar	31
Tablo 5: Kurumdaki Mevcut Yönetici Sayısı	32
Tablo 6: İdari Personelin Hizmet Süresine İlişkin Bilgiler	32
Tablo 7: İdari Personelin Katıldığı Hizmet İçi Eğitim Programları	33
Tablo 8: Kurumdaki Mevcut Öğretmen Sayısı	34
Tablo 9: Öğretmenlerin Hizmet Süreleri	34
Tablo 10: Kurumdaki Mevcut Hizmetli Personel Sayısı	35
Tablo 11: Çalışanların Görev Dağılımı	35
Tablo 12: Okul-Kurum Rehberlik Hizmetleri	37
Tablo 13: Fiziki Durumumuz	38
Tablo 14: Okul-Kurum Teknolojik Altyapısı	39
Tablo 15: Okul-Kurum Kaynak Tablosu	40
Tablo 16: Okul-Kurum Gelir Gider Tablosu	40
Tablo 17: İlkokul/Ortaokul Okullaşma Oranı	41
Tablo 18: Devamsızlık Durumu	41
Tablo 19: Hedef ,Strateji ve Sorumluluklar	67
Tablo 20: Performans Göstergeleri	70

TANIMLAMALAR

Eylem Planı: İdarenin stratejik planının uygulanmasına yönelik faaliyetleri, bu faaliyetlerden sorumlu ve ilgili birimler ile bu faaliyetlerin başlangıç ve bitiş tarihlerini içeren plandır.

Faaliyet: Belirli bir amaca ve hedefe yönelen, başlı başına bir bütünlük oluşturan, yönetilebilir ve maliyetlendirilebilir üretim veya hizmetlerdir.

Hazırlık Programı: Stratejik plan hazırlık sürecinin aşamalarını, bu aşamalarda gerçekleştirilecek faaliyetleri, bu aşama ve faaliyetlerin tamamlanacağı tarihleri gösteren zaman çizelgesini, bu faaliyetlerden sorumlu birim ve kişiler ile stratejik planlama ekibi üyelerinin isimlerini içeren ve stratejik planlama ekibi tarafından oluşturulan programdır.

Hedef Kartı: Amaç ve hedef ifadeleri ile performans göstergelerini, gösterge değerlerini, göstergelerin hedefe etkisini, sorumlu ve işbirliği yapılacak birimleri, riskleri, stratejileri, maliyetleri, tespitler ve ihtiyaçları içeren karttır.

Performans Göstergesi: Stratejik planda hedeflerin ölçülebilirliğini miktar ve zaman boyutuyla ifade eden araçlardır.

Stratejik Plan Değerlendirme Raporu: İzleme tabloları ile değerlendirme sorularının cevaplarını içeren ve her yıl Şubat ayının sonuna kadar hazırlanan rapordur.

Stratejik Plan Genelgesi: Stratejik plan hazırlık çalışmalarını başlatan, Strateji Geliştirme Kurulu üyelerinin isimlerini içeren ve bakanlıklar ile bakanlıklara bağlı, ilgili ve ilişkili kuruluşlarda Bakan, diğer kamu idareleri ve mahalli idarelerde üst yönetici tarafından yayımlanan genelgedir.

Üst Politika Belgeleri: Kalkınma planı, hükümet programı, orta vadeli program, orta vadeli mali plan ve yıllık program ile idareyi ilgilendiren ulusal, bölgesel ve sektörel strateji belgeler

1.BÖLÜM



GİRİŞ VE STRATEJİK PLAN HAZIRALAMA SÜRECİ

GİRİŞ



Bu plan; 26.05.2006 tarihli ve 26179 sayılı Resmi Gazete’de yayımlanarak yürürlüğe giren “Kamu İdarelerinde Stratejik Planlamaya İlişkin Usul ve Esaslar Hakkında Yönetmelik” doğrultusunda hazırlanan Samsun-Havza-Çakıralan YBO Müdürlüğü’nün 2020-2024 yıllarını kapsayan birinci stratejik planıdır. Bu stratejik plan, Çakıralan YBO Müdürlüğü bünyesinde oluşturulan Stratejik Planlama Ekibi tarafından hazırlanmıştır.

Bir ülkenin eğitim sistemi, o ülkenin kendisini nasıl tanımladığının ve kendisine nasıl bir gelecek hazırladığının en önemli göstergesidir. Küreselleşmenin oluşturduğu yeni dünya düzeninde; yeni arayışlar ve yapılanma süreci başlamıştır. Bu hızlı değişim ve gelişim sürecinin iş alanlarına ve mesleklere yansımalarının gereği olarak, eğitimdeki klasik anlayış yerini, yeni teknolojilere göre program belirleme yaklaşımına bırakmıştır. Bu nedenle, en gelişmiş ülkeler bile eğitim sistemlerini sürekli geliştirme ve eğitimde niteliği artırma arayışı içine girmişlerdir.

Bu bağlamda;

- Okul öncesi ve ilköğretim basamaklarını içine alan ve her insanın alması gereken temel eğitim,
- Bireyin evrendeki değişimin yanı sıra çok kısa aralıklarla büyük boyutlarda gelişen ya da değişen mesleklere uyumunu sağlayacak, hedef kitlesi tüm insanlar olan sürekli veya hayat boyu eğitim, bugünkü çağdaş eğitimin en belirgin yaklaşımlarıdır.

Dünyadaki gelişmeler Türk kamu yönetiminde kapsamlı bir yeniden yapılanma ihtiyacını ortaya çıkarmıştır. Bu çerçevede, toplumun taleplerine karşı duyarlı, katılımcılığa ve öngörülebilirliğe önem veren, hedef ve önceliklerini netleştirmiş ve hesap veren, şeffaf, etkin bir kamu yapılanmasının gereği olarak “Stratejik Yönetim” yaklaşımı benimsenmiştir.

Planlı hizmet üretme, belirlenen politikaları somut iş programlarına ve bütçelere dayandırma ve uygulamayı etkili bir şekilde izlemede kamu

kuruluşlarının inisiyatif almaları ve aktif katılımı zorunlu görülmektedir. Söz konusu faaliyetlerin kuruluşlar tarafından yürütülmesinde “stratejik planlama” temel bir araç olarak gündeme gelmektedir. Makro düzeyde belirlenen ulusal stratejiler ve kalkınma planları çerçevesinde kuruluşlarca hazırlanacak olan stratejik planlar, yıllık programlar, sektörel ana planlar, bölgesel planlar ve okul gelişim planları ile birlikte genel olarak planlama ve uygulama sürecinin etkinliğini artıracak ve kaynakların rasyonel kullanımına katkıda bulunacaktır.

Bu nedenle, 5018 sayılı Kamu Mali Yönetimi ve Kontrol Kanunu’nun öngördüğü işlevleri görebilecek, DPT Müsteşarlığı tarafından hazırlanan Kamu Kuruluşları İçin Stratejik Planlama Kılavuzu ile Stratejik Planlamaya İlişkin Usul ve Esaslar Hakkında Yönetmelik’te açıklanan kapsam ve yöntem gereklerini yerine getirilerek hazırlanacak bir stratejik plan; bir yandan kurum kültürü ve kurum kimliği oluşumuna, gelişimine ve güçlendirilmesine destek olurken, diğer yandan kamu mali yönetimine etkinlik kazandıracaktır.

1.1. STRATEJİ GELİŞTİRME KURULU VE STRATEJİK PLAN EKİBİ

STRATEJİ GELİŞTİRME KURULU BİLGİLERİ		
SIRA NO	ADI SOYADI	GÖREVİ
1	Ali Rıza DİKMEN	OKUL MÜDÜRÜ
2	Nurcan SARIASLAN	MÜDÜR YARDIMCISI
3	Serkan KARAYEL	ÖĞRETMEN
4	Kadir BÜYÜK	OKUL AİLE BİRLİĞİ BAŞKANI
5	Bilal YILMAZ	OKUL AİLE BİRLİĞİ YÖNETİM KURULU ÜYESİ

Planlama çalışmalarında görev alacaklar toplantılar aracılığı ile bilgilendirilmiş stratejik plan eğitimleri ile yeterlilikleri artırılmış çalışmalara aktif olarak katılmıştır. Stratejik plan takvimi 2013/26 sayılı genelge doğrultusunda hazırlanmış bu takvime uygun olarak paydaşlarla ve ekip üyeleri ile toplantılar düzenlenmiştir. Plan hazırlama ekibi aşağıdaki gibi oluşmuştur. Stratejik plan paydaşlarımızın katılımı ile oluşturulmuştur.

- Stratejik plan hazırlıkları çerçevesinde gerçekleştirilen faaliyetler şu şekilde sıralanabilir;
- **2013/26 sayılı Genelge sayılı Genelge** ile MEB’de stratejik planlama çalışmaları başlatılmıştır.
 - Stratejik plan hazırlık programını da kapsayacak şekilde planlama ile ilgili tüm iş ve işlemleri yürütmek amacıyla her birimden bir personelin katılımı ile **“ÇAKIRALAN YATILI BÖLGE ORTAOKULU Stratejik Planlama Ekibi”** oluşturulmuştur.
 - **“Müdürlüğümüz Stratejik Plan Hazırlık Çalışmaları”** yapılmıştır.
 - 5018 Sayılı Kamu Mali Yönetimi Ve Kontrol Kanunu kapsamında 2013/26 sayılı genelge ile 2024-2028 stratejik plan çalışmaları başlamıştır.

STRATEJİK PLAN EKİBİ		
SIRA NO	ADI SOYADI	GÖREVİ
1	Ömer ORAKÇI	MÜDÜR BAŞYARDIMCISI
2	Neşe ÖZKAN	ÖĞRETMEN
3	Cihan KORLU	ÖĞRETMEN
4	Ahmet Fazıl YARAR	ÖĞRETMEN
6	Mehmet KALPAKLI	VELİ
7	Kadir BÜYÜK	VELİ
8	Mehmet ÇAVDAR	VELİ

1.2. STRATEJİK PLANLAMA SÜRECİ

5018 Sayılı Kamu Mali Yönetimi ve Kontrol Kanununun 9. maddesi, 26.05.2006 tarihli ve 26179 sayılı Resmî Gazetede yayımlanarak yürürlüğe giren "Kamu İdarelerinde Stratejik Planlamaya İlişkin Usul ve Esaslar Hakkında Yönetmelik" ve Millî Eğitim Bakanlığının 2013/26 sayılı genelgesi doğrultusunda 16.09.2013 tarih oluru ile ÇAKIRALAN YATILI BÖLGE ORTAOKULU bünyesinde Stratejik Plan Hazırlama Ekibi kurulmuştur. Plan hazırlama dönemi boyunca koordinatörler aracılığı ile ve takvim doğrultusunda yapılan toplantılarla bilgi paylaşımında bulunmuş ve planın paylaşılması sağlanmıştır.

Kurumun 5 yıllık planlamasında ve ulaşılmak istenen hedeflerin belirlenmesinde paydaşların şikâyet, öneri ve ihtiyaçları dikkate alınmıştır.

Kurumumuzda bütün çalışmalar bilgi toplumunun ihtiyaçlarına cevap verecek şekilde planlı çalışma sistemi ile gerçekleştirilmektedir. "Kurum Gelişim Modelini" benimseyen kurumumuz, kurum toplumunun bütününe gelişim sürecine katmaktadır.

- ✓ Planlı Kurum Gelişim Süreci ile Kurumumuz;
- ✓ Daha etkin ve verimli kurum olmayı,
- ✓ Kurumda karar verici süreci geliştirmeyi,
- ✓ İşbirliğini geliştirmeyi,
- ✓ Personel gelişimini desteklemeyi,
- ✓ Ekip çalışmalarını geliştirmeyi,
- ✓ Kurum paydaşlarının beklenti ve ihtiyaçlarını karşılamayı amaçlamaktadır.

Kurumun mevcut durum analizinden yola çıkılarak uzun vadeli planlaması yapılmış; bu süreçte veli, öğretmen ve öğrenci görüşleri dikkate alınmış; elde edilen sonuçlar stratejik amaç olarak belirlenmiştir.

Kurumun mevcut durum analizi yapılırken toplanan bilgiler, elde edilen sonuçlar görüşülmektedir. Kurum yaşantısına ilişkin her türlü durum sistematik bir yapı içinde ele alınıp değerlendirilir. Kurumumuzdaki süreçlerin birçoğunun performansı izlenmektedir. Süreç performans göstergelerine göre ve paydaşlarımızın istek ve beklentileri dikkate alınarak gerekli görülen iyileştirmeler yapılmaktadır. Paydaşlarımızın memnuniyeti, çalışmalarımızı yürütürken önemli bir veri kaynağıdır. Onların memnuniyet ölçüleri çalışmalarımıza ışık tutar.

Kurumun uzun dönemli planlaması ve yıllık planı oluşturulurken Stratejik amaçların ve hedeflerin belirlenmesinde;

- ✓ Kurumumuzun hangi kuvvetli yönü kurumumuza hangi avantajları kazandırır?

- ✓ Hangi fırsatlar kurumumuzun hangi güçlüklerin üstesinden gelmesini sağlar?
- ✓ Hangi kuvvetli yönler kurumumuzda hangi problemleri çözmemizi sağlar?

Kurumumuzun uzun vadeli planlaması yapılırken mevcut kurumsal performansın araştırma ve inceleme faaliyetleri, bakanlık planlamaları, yakın çevrenin ekonomik ve demografik göstergeleri, eğitimde ve bilimde yaşanan gelişmeler dikkate alınmıştır.

Günümüzün gelişen kalite ve yönetim anlayışı doğrultusunda kurumumuzda "Toplam Kalite Yönetimi" felsefesi benimsenmiştir.

Kurumumuzda tüm çalışmalar Toplam Kalite Yönetimi felsefesine uygun olarak sürdürülmektedir. Toplam Kalite Yönetimi, kurumun fiziki ve insan kaynaklarını geliştirerek etkin ve verimli bir hizmet vermeyi amaçlayan sistematik bir süreçtir. Hizmet üretme ve verme süreçlerinde verimlilik hızını artırmaya yönelik olarak teknolojinin izlenmesi ve bu alandaki değişimlerin kurum yaşantısına kazandırılması ile ilgili çalışmalar yapılmaktadır.

5018 sayılı Kamu Malî Yönetimi ve Kontrol Kanununun 60. maddesi ile 22.12.2005 tarihli ve 5436 sayılı Kanunun 15'inci maddesine dayanılarak "**Strateji Geliştirme Birimlerinin Çalışma Usul ve Esasları Hakkında Yönetmelik**" hazırlanmıştır. Bu yönetmeliğe göre Strateji geliştirme birimlerinin fonksiyonları şunlardır;

a) Stratejik yönetim ve planlama.

- Misyon belirleme.
- Kurumsal ve bireysel hedefler oluşturma.
- Veri-analiz ve araştırma-geliştirme.

b) Performans ve kalite ölçütleri geliştirme.

c) Yönetim bilgi sistemi.

d) Malî hizmetler.

- Bütçe ve performans programı.
- Muhasebe, kesin hesap ve raporlama.
- İç kontrol.

Müdürlüğümüz yöneticileri hazırlık aşamalarında bilgilendirme toplantıları ile plan hakkında farkındalık oluşması sağlanmıştır. Misyon Vizyon ifadeleri Son Toplantıda Üst kurul Tarafından Revize edilerek onaya hazır hale getirilmiştir.

2. BÖLÜM



DURUM ANALİZİ

2.1. KURUMSAL TARİHÇE

COĞRAFİ DURUMU

Çakıralan YBO Samsun ili Havza ilçesine bağlı Çakıralan mahallesinde bulunmaktadır. Mahallenin il merkezine uzaklığı 110 ve ilçe merkezine uzaklığı 28 km'dir. Köy yaklaşık olarak 80 haneden oluşmaktadır. Mahallede insanlar çiftçilik, hayvancılık ve mevsimlik işçi olarak il dışında çalışmaktadır. Okulun bulunduğu bu bölgenin kışları oldukça ağır geçmektedir, yazları ise serin ve rüzgarlıdır.

OKULUN KURUMSAL TARİHÇESİ

Okulun yapımına 1995 yılında başlanılmış ve 1999-2000 yılında eğitim öğretime açılmıştır. Okulumuz iki bloktan oluşmaktadır. İki taraf öğrenci giriş kapıları ve ortada ise personel giriş kapıları bulunmaktadır. Her iki blok zemin kat hariç iki kattan oluşmaktadır. Okulumuzun bünyesinde 14 derslik, kütüphane, fen laboratuvarı, teknoloji ve tasarım sınıfı ve müzik sınıfı, 1 müdür odası, 3 müdür yardımcısı odası, 1 öğretmenler odası, 1 spor odası arşiv ve çok amaçlı salonu bulunmaktadır. 1 Adet bilgisayar laboratuvarı olup 15 öğrenci 1 öğretmen bilgisayarıyla hizmet vermektedir. Okul kütüphanemizde 1300 kitap bulunmaktadır. Ayrıca okulumuzun pansiyonu bulunmaktadır. Pansiyon binası 3 katlı olup ikiye bölünerek iki ayrı girişi oluşturulmuştur. Bu bölümlerden biri kız tarafı diğeri ise erkek tarafı olarak ayrılmıştır. Öğrenci kapasitesi 112'dur. Okulumuzun kurulum yeri münasebetiyle bahçe alanı tam kullanışlı değildir. Okulumuz bahçesinin bir kısmı basketbol ve voleybol sahası olarak kullanılmaktadır. Bir kısım alanda ise ağaçlandırma yapılmıştır. Bunun yanında futbol sahası olarak planlanan bir alan mevcuttur.

2.2. UYGULANMAKTA OLAN PLANIN DEĞERLENDİRİLMESİ

Çakıralan Yatılı Bölge Ortaokulu Müdürlüğünün 2019 - 2023 Stratejik Planı; “Eğitim Öğretime Erişimin Artırılması, Eğitim Öğretimde Kalitenin Artırılması ve Kurumsal Kapasitenin Geliştirilmesi” temalarını içermektedir. Bu temalarda toplam 6 amaç ve 9 hedef belirlenmiştir. Planda yer alan hedefleri gerçekleştirmek için belirlenen tedbir ve stratejilerin tamamına yakını uygulanmıştır. Plan dönemi tamamlanmamış olmasına rağmen performans göstergelerinin büyük çoğunluğunda, plan döneminin son performans yılı 2023 hedefine ulaşılmıştır.

Önceki plan döneminde “Eğitim Öğretim Faaliyetlerine Erişim” teması kapsamındaki hedefte “okullaşma oranlarının artırılması, devamsızlık oranlarının düşürülmesi, öğrenmeye katılım” ve benzeri göstergeler yer almaktadır. “Eğitim Öğretimde Kalitenin Artırılması” teması kapsamındaki hedeflerde kitap okuma alışkanlığı kazandırmak, paydaşların memnuniyetini artırmak, okulumuzda teknolojinin etkin kullanımını sağlamak, merkezi sınavlarda başarının artırılması, öğrenci ödüllendirilme ve disiplin düzeyleri” ve benzeri göstergelere yer verilmiştir. “Kurumsal Kapasitenin Geliştirilmesi” teması kapsamındaki hedeflerde “derslik başına düşen öğrenci sayısı, insan kaynaklarının eğitimi, okulumuzda teknolojik olanakları geliştirme” ve benzeri göstergelere yer verilmiştir. Plandaki hedefler, paydaşlarla yapılan görüşmelerden ortaya çıkan sonuçlara göre belirlenmiştir.

2019-2023 Stratejik Planımızdaki hedefler önceki plan dönemine benzer olarak paydaşlarımızın beklentileri, kurumumuzun faaliyet alanları, ihtiyaçlar ve gelişim alanları ile MEB politikaları, İl Milli Eğitim Müdürlüğü ile İlçe Milli Eğitim Müdürlüğünün hedefleri ile birlikte analiz edilerek belirlenmiştir. Bu analiz sonucunda belirlediğimiz hedeflerle, önceki plan dönemindeki hedefler benzerlik göstermektedir. Fakat gerek paydaşlarımızın beklentilerinin üst düzeyde olması, gerek beklentilerin çeşitliliği ve sayısı, gerekse içinde bulunduğumuz dönemin hassasiyetine binaen Müdürlüğümüz 2019-2023 döneminde vizyonunu geniş bir bakış açısıyla belirlemiştir. Bu nedenle her ne kadar benzer nitelikte hedefler belirlenmiş olsa da çeşitlilik ve sayı itibarıyla 2024-2028 Stratejik Plan dönemi hedefleri, önceki plan dönemi hedeflerinden farklılık arz etmektedir. Bu durum, Müdürlüğümüz tarafından “Samsun’un Türkiye’deki Önemi” ve “Türkiye’nin Uluslararası Konjonktürdeki Önemi” farkındalığı sonucunda ortaya çıkmış bir zaruret olarak kabul edilmektedir.

2.3. MEVZUAT ANALİZİ

Okulumuz, İl ve İlçe Milli Eğitim Müdürlüğümüzün tabi olduğu tüm yasal yükümlülüklere uymakla mükelleftir. Kanun, Kanun Hükmünde Kararname, Tüzük, Genelge ve Yönetmeliklerdeki ilgili hükümleri yerine getirmekle mükelleftir.

Okulumuz “eğitim-öğretim hizmetleri, insan kaynakları, halkla ilişkiler, fiziki ve mali destek hizmetleri, stratejik plan hazırlama, stratejik plan izleme- değerlendirme süreci iş ve işlemleri” faaliyetlerini yürütmektedir. Faaliyetlerimizden öğrenciler, öğretmenler, personel, yöneticiler ve öğrenci velileri doğrudan etkilenmektedir. Resmi kurum ve kuruluşlar, sivil toplum kuruluşları ve özel sektörle mevzuat hükümlerine aykırı olmamak ve faaliyet

alanlarını kapsamak koşuluyla protokoller ve diğer işbirliği çalışmalarını yürütme yetkisine haizdir

Okulumuzun görev, yetki ve sorumluluklarını düzenleyen çok sayıda kanun ve yönetmelik bulunmaktadır. Bunlardan

- T.C. Anayasası
- 1739 Sayılı Millî Eğitim Temel Kanunu
- 652 Sayılı MEB Teşkilat ve Görevleri Hakkındaki Kanun Hükmünde Kararname
- 222 Sayılı Millî Eğitim Temel Kanunu (Kabul No: 5.1.1961, RG: 12.01.1961 / 10705-Son Ek ve Değişiklikler: Kanun No: 12.11.2003/ 5002, RG: 21.11.2003
- 657 Sayılı Devlet Memurları Kanunu
- 5442 Sayılı İl İdaresi Kanunu
- 3308 Sayılı Mesleki Eğitim Kanunu
- 439 Sayılı Ek Ders Kanunu
- 4306 Sayılı Zorunlu İlköğretim ve Eğitim Kanunu
- 5018 sayılı Kamu Mali Yönetimi ve Kontrol Kanunu
- MEB Personel Mevzuat Bülteni
- Taşıma Yoluyla Eğitime Erişim Yönetmeliği
- MEB Millî Eğitim Müdürlükleri Yönetmeliği (22175 Sayılı RG Yayınlanan)
- Millî Eğitim Bakanlığı Rehberlik ve Psikolojik Danışma Hizmetleri Yönetmeliği
- 04.12.2012/202358 Sayı İl İlçe MEM'in Teşkilatlanması 43 Nolu Genelge
- 26 Şubat 2018 tarihinde yayımlanan Kamu İdarelerinde Stratejik Planlamaya İlişkin Usul ve Esaslar Hakkındaki Yönetmelik
- Okul Öncesi Eğitim ve İlköğretim Kurumları Yönetmeliği
- Sosyal Etkinlikler Yönetmeliği
- MEB Eğitim Kurulları ve Zümreleri Yönergesi

2.4. ÜST POLİTİKA BELGELERİ ANALİZİ

Çakıralan Yatılı Bölge Ortaokulu Müdürlüğü Stratejik Planının amaç, hedef ve performans göstergelerine uygun olarak geliştirilen eylem planlarında uygulanabilir olanlarına yer verilmiştir. Müdürlüğümüzce incelenen üst politika belgeleri şu şekildedir:

1. Kalkınma Planları (MEB 11. Kalkınma Politika Önerileri)
2. Orta Vadeli Programlar
3. 2023 Yılı Cumhurbaşkanlığı Yıllık Programı
4. Cumhurbaşkanlığı Yüz Günlük İcraat Programı
5. Millî Eğitim Bakanlığı 2023 Eğitim Vizyonu
6. MEB 2019-2023 Stratejik Planı
7. Millî Eğitim Kalite Çerçevesi
8. Samsun MEM 2019-2023 Stratejik Planı
9. Diğer Kamu Kurum ve Kuruluşlarının Stratejik Planları
10. TÜBİTAK Vizyon 2023 Eğitim ve İnsan Kaynakları Raporu
11. Bilgi Toplumu Stratejisi ve Eylem Planı (2019-2023)
12. Hayat Boyu Öğrenme Strateji Belgesi (2019-2023)
13. Meslekî ve Teknik Eğitim Strateji Belgesi (2019-2023)
14. Mesleki Eğitim Kurulu Kararları
15. Ulusal Öğretmen Strateji Belgesi (2017-2023)
16. Türkiye Yeterlilikler Çerçevesi

17. Stratejik Planlama Yönetmeliđi (26.02.2018)
18. Kamu İdareleri İin Stratejik Planlama Kılavuzu (3. Sürüm)
19. MEB İstatistikleri (2023-2024)
20. MEB 2023 Yılı Büte Sunuşu MEB 20224 Yılı Faaliyet Raporu
21. Öğretmen Strateji Belgesi
22. MESEM Yönetmeliđi

Üst Politika Belgeleri

Temel Üst Politika Belgeleri

- Kalkınma Planları
- Orta Vadeli Programlar
- Orta Vadeli Mali Planlar
- Cumhurbaşkanlığı Yıllık Programları
- MEB 2019-2023 Stratejik Planı
- Millî Eğitim Şûra Kararları

Sektörel ve Tematik Strateji Belgeleri

- Öğretmen Strateji Belgesi
- İklim Deđişikliği Eylem Planı
- Su Verimliliđi Strateji Belgesi ve Eylem Planı
- Ulusal Deprem Stratejisi ve Eylem Planı
- Ulusal Genç İstihdam Stratejisi ve Eylem Planı
- Ulusal Enerji Verimliliđi Eylem Planı
- Ulusal Girişimcilik Stratejisi ve Eylem Planı
- 2023-2028 Türkiye Çocuk Hakları Strateji Belgesi ve Eylem Planı
- 2024-2028 Kadının Güçlenmesi Strateji Belgesi ve Eylem Planı

Üst Politika Belgesi	İlgili Bölüm/Referans	Verilen Görev/İhtiyalar
On İkinci Kalkınma Planı	Yurt İi Tasarruflar	350.2, 352.3 Sayılı Tedbir Maddeleri
	Mali Piyasalar	379.2 Sayılı Tedbir Maddesi
	İmalat Sanayii	432.1, 432.3 Sayılı Tedbir Maddeleri
	Otomotiv	473.1 Sayılı Tedbir Maddesi
	Turizm	525.3, 525.4 Sayılı Tedbir Maddeleri
	Girişimcilik ve Kobi'ler	559.2, 559.3, Sayılı Tedbir Maddeleri
	Fikrî Mülkiyet Hakları	565.5, 565.6, 565.7 Sayılı Tedbir Maddeleri
	Ticaretin ve Tüketicinin Korunmasının Geliştirilmesine Yönelik Hizmetler	621.8 Sayılı Tedbir Maddesi
	Eđitim	658, 659, 660 Sayılı Ama Maddeleri ve Bunlara Bađlı Politika ile Tedbir Maddeleri

	Çocuk	731.2, 731.3, 731.4, 731.5, 731.6, 732.1, 732.3, 732.5, 733.1, 733.2, 734.4, 735.7, 735.8, 738.2, 738.3, 739.1, 739.2, 739.3, 739.4, 740.4, 742.4, 744.1 Sayılı Tedbir Maddeleri
	Gençlik	746.1, 746.2, 746.6, 747.1, 747.2, 748.6 Sayılı Tedbir Maddeleri
	Engelli Hizmetleri	758.1, 758.2, 758.3, 758.4, 758.5 Sayılı Tedbir Maddeleri
	Sosyal Hizmetler, Sosyal Yardımlar ve Yoksullukla Mücadele	773.1, 774.1 Sayılı Tedbir Maddeleri
	Gelir Dağılımı	777.4 Sayılı Tedbir Maddesi
	Kültür ve Sanat	783.1, 783.2, 783.5, 785.1, 785.2, 785.3, 785.5, 789.1, 789.2, 790.4, 793.2 Sayılı Tedbir Maddeleri
	Spor	796.1, 796.2, 796.3, 798.3, 799.1, 799.2, 799.3 Sayılı Tedbir Maddeleri
	Nüfus ve Yaşlanma	804.1, 809.1 Sayılı Tedbir Maddeleri
	Üluslararası Göç	815.4, 816.1 Sayılı Tedbir Maddeleri
	Yurt Dışında Yaşayan Türkler	819.1, 819.2, 819.3, 820.7 Sayılı Tedbir Maddeleri
	Afet Yönetimi	830.7, 831.3, 832.1, 832.4, 833.6, 839.1, 839.3, 841.1
		Sayılı Tedbir Maddeleri
	Sivil Toplum	940.3 Sayılı Tedbir Maddesi
	Kamuda Stratejik Yönetim	942.1, 943.1, 943.2, 943.4, 943.5 Sayılı Tedbir Maddeleri
	Kalkınma için Uluslararası İş Birliği	970.1, 970.6, 972.6, 973.2, 973.3, 973.4 Sayılı Tedbir Maddeleri
	İstihdam	12 Sayılı Tedbir Maddesi
Orta Vadeli Program (2024-2026)	Programda Bakanlığımızı ilgilendiren on dokuz (19) politika ve tedbir ile Öncelikli Reform Alanlarına Yönelik on (10) düzenleme yer almaktadır.	
	Ödemeler Dengesi	1 Tedbir
	Finansal İstikrar	1 Tedbir
	Afet Yönetimi	1 Tedbir
	Dijital Dönüşüm	4 Tedbir
	Hizmet İhracatının Desteklenmesi	1 Tedbir
	Ne Eğitimde Ne İstihdamda Olan Gençlerin ve Kadınların Eğitime ve İstihdama Katılımı	3 Tedbir
	Yükseköğretimde ve Meslekî ve Teknik Eğitimde Özel Sektör Odaklı Dönüşüm	2 Tedbir
	Kamu Cari Harcamalarında Rasyonelleşme	2 Tedbir

	Afetlere Duyarlı Bütünleşik Mekansal Planlama	1 Tedbir
	İklim Değişikliği Mevzuatı, Emisyon Ticaret Sistemi, Sınırdaki Karbon Düzenlemesi Mekanizmasına Uyum	1 Tedbir
Cumhurbaşkanlığı 2024 Yıllık Programı	Yurt İçi Tasarruflar	350.2, 352.3 Sayılı Tedbir Maddeleri
	Mali Piyasalar	379.2 Sayılı Tedbir Maddesi
	İmalat Sanayii	432.1 Sayılı Tedbir Maddesi
	Otomotiv	473.1 Sayılı Tedbir Maddesi
	Turizm	525.3, 525.4 Sayılı Tedbir Maddeleri
	Girişimcilik ve KOBİ'ler	559.2, 559.3 Sayılı Tedbir Maddeleri
	Fikri Mülkiyet Hakları	565.6, 565.7 Sayılı Tedbir Maddeleri
	Eğitim	661.1, 661.4, P. 661, P. 662, P. 663, P.664, P.665, P.666, P.667, P.668, P.670, P.672, P.675, P.676, P.678, P.680, P.681 Sayılı Politika ve Tedbir Maddeleri
	Çocuk	P.732, 731.2, 731.3, 731.4, 731.5, 733.1, 733.2, 734.4, 735.8, 739.1, 739.3, 739.4, 740.4, 742.4, P.743, 744.1 Sayılı Politika ve Tedbir Maddeleri
	Gençlik	746.1, 746.2, 746.6, 747.1, 747.2, 748.6 Sayılı Tedbir Maddeleri
	Engelli Hizmetleri	758.1, 758.2, 758.3 Sayılı Tedbir Maddeleri
	Kültür ve Sanat	783.1, 785.1, 785.2, 789.1 Sayılı Tedbir Maddeleri
	Uluslararası Göç	816.1 Sayılı Tedbir Maddesi
	Yurt Dışında Yaşayan Türkler	819.1, 819.2, 819.3 Sayılı Tedbir Maddeleri
Kalkınma İçin Uluslararası İş Birliği	970.1, 972.6, 973.3 Sayılı Tedbir Maddeleri	

2.5. FAALİYET ALANLARI VE ÜRÜN HİZMETLERİNİN BELİRLENMESİ

OKUL ÜRÜN/HİZMET LİSTESİ

Öğrenci kayıt, kabul ve devam işleri	Eğitim hizmetleri
Öğrenci başarısının değerlendirilmesi	Öğretim hizmetleri
Sınav işleri	Toplum hizmetleri
Sınıf geçme işleri	Kulüp çalışmaları
Öğrenim belgesi düzenleme işleri	Diploma
Personel işleri	Sosyal, kültürel ve sportif etkinlikler
Öğrenci davranışlarının değerlendirilmesi	Burs hizmetleri
Öğrenci sağlığı ve güvenliği	Yurt hizmetleri
Okul çevre ilişkileri	Bilimsel araştırmalar
Rehberlik	Yaygın eğitim
Mezunlar (öğrenci)	

Tablo 1

ÇAKIRALAN YATILI BÖLGE ORTAOKULU/KURUM FAALİYET ALANLARI

FAALİYET ALANI: EĞİTİM	FAALİYET ALANI: YÖNETİM İŞLERİ
Hizmet-1 Rehberlik Hizmetleri <ul style="list-style-type: none">• Veli• Öğrenci• Öğretmen•	Hizmet-1 Öğrenci işleri hizmeti <ul style="list-style-type: none">• Kayıt- Nakil işleri• Devam-devamsızlık• Sınıf geçme
Hizmet-2 Sosyal-Kültürel Etkinlikler <ul style="list-style-type: none">• Koro• Satranç• Bilgi Yarışmaları• Belirli Gün ve Haftaların Kutlanması• Geziler	Hizmet-2 Öğretmen işleri hizmeti <ul style="list-style-type: none">• Derece terfi• Hizmet içi eğitim• Özlük hakları• Mesleki Çalışmalar
Hizmet-3 Spor Etkinlikleri <ul style="list-style-type: none">• Masa tenisi• Voleybol	
FAALİYET ALANI: ÖĞRETİM	
Hizmet-1 Müfredatın işlenmesi İlkokul Programı Ortaokul Programı	
Hizmet-2 Kurslar <ul style="list-style-type: none">• Yetiştirme• Hazırlama• Etüt• Deneme Sınavları	
Hizmet- 3 Proje çalışmaları <ul style="list-style-type: none">• AB Projeleri• Sosyal Projeler	

SIRA NO	FAALİYETLER	FAALİYETLERİN DAYANDIĞI MEVZUAT	AYRILAN MALİ KAYNAK	MEVCUT İNSAN KAYNAĞI	DEĞERLENDİRME
1	Belirli Gün ve Haftaların Kutlanması	Milli Eğitim Bakanlığı İlköğretim Ve Orta Öğretim Kurumları Sosyal Etkinlikler Yönetmeliği	Yeterli	Yeterli	Aynı Kalmalı
2	Bilgi yarışmaları	Milli Eğitim Bakanlığı İlköğretim Ve Orta Öğretim Kurumları Sosyal Etkinlikler Yönetmeliği	Yeterli	Yeterli	Aynı Kalmalı
3	Bireysel ve Gurup Rehberliği	Milli Eğitim Bakanlığı Rehberlik Ve Psikolojik Danışma Hizmetleri Yönetmeliği	Yeterli	Yeterli	Aynı Kalmalı
4	Sınıf Etkinlikleri	Milli Eğitim Bakanlığı İlköğretim Ve Orta Öğretim Kurumları Sosyal Etkinlikler Yönetmeliği	Yeterli	Yeterli	Aynı Kalmalı
5	LGS sınavına hazırlık: Deneme Sınavları	Milli Eğitim Bakanlığı İlköğretim Ve Orta Öğretim Kurumları Sosyal Etkinlikler Yönetmeliği- Milli Eğitim Bakanlığı Rehberlik Ve Psikolojik Danışma Hizmetleri Yönetmeliği	Yeterli	Yeterli	Aynı Kalmalı
6	Sınıflar arası Futbol, Voleybol Turnuvası	Milli Eğitim Bakanlığı İlköğretim Ve Orta Öğretim Kurumları Sosyal Etkinlikler Yönetmeliği	Yeterli	Yeterli	Aynı Kalmalı
7	AB Projeleri ve Sosyal Projeler Hazırlama Çalışmaları	Milli Eğitim Bakanlığı İlköğretim Ve Orta Öğretim Kurumları Sosyal Etkinlikler Yönetmeliği	Yeterli	Yeterli	Güçlendirilmeli
8	Eğitim amaçlı yapılan Geziler	Milli Eğitim Bakanlığı İlköğretim Ve Orta Öğretim Kurumları Sosyal Etkinlikler Yönetmeliği	Yeterli	Yeterli	Aynı Kalmalı
9	Öğrenci ve veli Seminerleri, toplantıları	Milli Eğitim Bakanlığı Rehberlik Ve Psikolojik Danışma Hizmetleri Yönetmeliği	Yeterli	Yeterli	Aynı Kalmalı

2.6. PAYDAŞ ANALİZİ

Paydaş Analizi; Stratejik planı hazırlarken dikkate aldığımız önemli bir husus da paydaş analizidir. Paydaş analizi yapılırken katılımçılık ilkesi esas alınarak öncelikle müdürlüğümüzün etkileşim içinde bulunduğu paydaşları belirleyerek söz konusu paydaşların görüş ve önerilerini aldık.

Paydaşlar, okulumuzun sağladığı imkân ve hizmetlerden yararlanan, faaliyetlerinden doğrudan ve dolaylı bir şekilde etkilenen okulumuzu etkileyen kişi, grup ve kurumlardır. Paydaşlar, temel olarak iç ve dış paydaşlar şeklinde ikili bir sınıflandırmaya tâbi tutulmuştur.

İç Paydaşlar: Kuruludan etkilenen veya kuruluşu etkileyen, kuruluş içindeki kişi, grup veya kurumlardır.

Dış Paydaşlar: Kuruludan etkilenen veya kuruluşu etkileyen, kuruluş dışındaki kişi, grup veya kurumlardır. Dış paydaşları temel ortak ve stratejik ortak olarak ayırmakta fayda vardır.

Temel Ortak: Millî Eğitim Müdürlüğü'nün faaliyetlerini yürütürken hiçbir zaman ayıramayacağı, iş birliği yapmak zorunda olduğu paydaşlarıdır.

Stratejik Ortak: Millî Eğitim Müdürlüğü'nün vizyonuna ulaşabilmesi için gönüllü olarak iş birliği yaptığı paydaşlarıdır.

İç Paydaşlar

1. Milli Eğitim Müdürlüğü: Milli Eğitim Bakanlığının ürettiği politikaları uygulayan ve okulun bağlı olduğu mercidir.

2. Öğretmenler: Hizmeti veren personellerdir.

3. Öğrenciler: Hizmetin sunulduğu paydaşlardır.

4 Veliler: Okullara maddi ve manevi destek sağlayabilme kapasitesi bulunur. Aynı zamanda uyumlu işbirliği içinde olunması gereken kesimdir.

5. Okul Aile Birliği: Okulun tedarikçisi konumunda olup, okulun lojistik yönden destekçisi ve işleticisi görevi vardır.

Dış Paydaşlar

1. Yerel Yönetimler: Eğitim hizmetin lojistik destekçileri olmaları beklenir.

2. Medya: Eğitimin niteliğinin artırılmasında işbirliği kaçınılmaz ve lüzumlu olan stratejik bir dış paydaştır.

3.Sivil Toplum Örgütleri: En stratejik destekçi konumundadırlar. Uyumlu bir işbirliği ile bir gelişim fırsatıdır.

Tablo 2 Paydaş Analizi

PAYDAŞLAR	İÇ PAYDAŞ	DIŞ PAYDAŞ	HİZMET ALAN	NEDEN PAYDAŞ	Paydaşın Kurum Faaliyetlerini Etkileme Derecesi	Paydaşın Taleplerine Verilen Önem	Sonuç
					Tam 5" "Çok 4", "Orta 3", "Az 2", "Hiç 1"		
					1,2,3 İzle 4,5 Bilgilendir	1,2,3 Gözet 4,5 Birlikte Çalış	
İlçe Milli Eğitim Müdürlüğü		X		Amaçlarımıza Ulaşmada Destek İçin İş birliği İçinde Olmamız Gereken Kurum	5	5	Bilgilendir, Birlikte çalış
Veliler		X	X	Doğrudan ve Dolaylı Hizmet Alan	4	4	Bilgilendir, Birlikte çalış
Okul Aile Birliği	X		X	Amaçlarımıza Ulaşmada Destek İçin İş birliği İçinde Olmamız Gereken Kurum	5	5	Bilgilendir, Birlikte çalış
Öğrenciler	X		X	Varoluş sebebimiz	5	5	Bilgilendir, Birlikte Çalış
Mahalle Muhtarı		X	X	Amaçlarımıza Ulaşmada Destek İçin İş birliği İçinde Olmamız Gereken Kurum	1	2	İzle, Gözet, Birlikte Çalış
Sağlık Ocağı		X	X	Amaçlarımıza Ulaşmada Destek İçin İş birliği İçinde Olmamız Gereken Kurum	2	4	İzle, Birlikte Çalış
Okul İrtibat Görevlileri (Emniyet Mensubu Memurlar)		X		Amaçlarımıza Ulaşmada Destek İçin İş birliği İçinde Olmamız Gereken Kişiler	3	4	Bilgilendir, Birlikte Çalış

Öğrenci Memnuniyet Anketi Sonuçları: %(Yüzdeleri)

Maddeler	Kesinlikle Katılıyorum	Katılıyorum	Kararsızım	Kesinlikle Katılmıyorum	Katılmıyorum
Okulda kendimi güvende hissediyorum.	% 95	% 5	% 0	% 0	% 0
Okul temiz ve hijyeniktir.	% 84	% 11	% 2	% 3	% 0
Okulun fiziki koşullarını yeterlidir.	% 29	% 16	% 39	% 7	% 9
Okul, yeni kabul edilen çocuklara uygun desteği sağlar.	% 88	% 10	% 0	% 2	% 0
Farklı kültürlerden gelen öğrencilerin bu okulda memnuniyetle karşılanacağını düşünüyorum.	% 90	% 9	% 0	% 1	% 0
Öğretmenlerime ihtiyaç duyduğumda kolaylıkla görüşebilirim.	% 72	% 21	% 4	% 3	% 0
Okul müdürüne ihtiyaç duyduğumda kolaylıkla görüşebilirim.	% 84	% 15	% 1	% 0	% 0
Okul rehberlik servisinden ihtiyaçlarım doğrultusunda faydalanabiliyorum.	% 83	% 15	% 2	% 0	% 0
Okul kişisel hedefler belirlememde ve bu hedeflere ulaşmamda yeterli rehberlik ediyor.	% 76	% 13	% 5	% 4	% 2
Okulumda yer almam için birçok fırsat var.	% 72	% 21	% 4	% 3	% 0
Okul bana yeterli ders dışı etkinlik olanakları sunuyor.	% 62	% 31	% 5	% 2	% 0
Okul kulüpleri amacına uygun şekilde gelişimime katkı sağlıyor.	% 55	% 28	% 8	% 7	% 2
Öğretmenlerim sınıfta adil kurallara sahipler ve tarafsızlar.	% 72	% 21	% 4	% 3	% 0
Öğretmenlerim beni daha iyi performans göstermem için teşvik ediyor.	% 88	% 10	% 0	% 2	% 0
Öğretmenlerim derslerin işlenişinde farklı ve ilgi çekici yöntemler kullanır.	% 90	% 9	% 0	% 1	% 0
Sınav ve ödevlerin beni değerlendirmek için adil ve yeterli olduğunu düşünüyorum.	% 72	% 21	% 4	% 3	% 0
Okulda düzenlenen sanatsal ve kültürel faaliyetler yeterlidir.	% 84	% 15	% 1	% 0	% 0
Okulda öğrencilerin görüşleri dikkate alınır.	% 83	% 15	% 2	% 0	% 0
Okul kantininde yeterli ve sağlıklı yiyecekler var.	% 76	% 13	% 5	% 4	% 2
DYK'leri yeterli buluyorum.	% 72	% 21	% 4	% 3	% 0

Olumlu Yönlerimiz:

- 1- Öğretmenlerle iletişimin rahat olduğu,
- 2- Okul müdürü ve idarecilere her türlü sorunun dile getirildiği ve çözüm bulunduğu,
- 3- Aile ortamında eğitim verildiği,
- 4- Okulun imkânlarından rahatlıkla yararlanıldığı,
- 5- Ders çıkışlarından sonra okul bahçesinde oyun oynama imkânının verilmesi,
- 6- Sportif faaliyetler için malzeme temin edilmesi,

Olumsuz Yönlerimiz:

- 1- Sınıf ve koridordaki panoların eski ve kötü görünmesi,
- 2- Yeterince spor dalının olmaması,

Öğretmen Memnuniyet Anketi Sonuçları:

% (Yüzdeleri)

Maddeler	Kesinlikle Katılıyorum	Katılıyorum	Kararsızım	Kısmen Katılıyorum	Katılmıyorum
Okulun misyonu ve vizyonunu tam olarak anlıyorum.	% 67	% 22	% 0	% 11	% 0
Okulda eğitim ve yönetim kalitesi sürekli olarak gelişiyor.	% 89	% 11	% 0	% 0	% 0
Okul temiz ve hijyeniktir.	% 67	% 33	% 0	% 0	% 0
Okul, öğrencilerin ve personelin güvenliğini sağlamak için uygun güvenlik önlemleri alır.	% 63	% 32	% 2	% 3	% 0
Okul, yeni kabul edilen öğrencilere uygun desteği sağlar.	% 76	% 24	% 0	% 0	% 0
Okulumuz mesleki yeterliliğimi geliştirmek için eğitim fırsatları sunuyor.	% 88	% 12	% 0	% 0	% 0
Okul yönetimimiz öğretmenleri etkin bir şekilde yönlendirir.	% 67	% 22	% 0	% 11	% 0
Okulumuz, öğrencilerin öğrenme ilgisini uyandıracak bir öğrenme ortamı	% 56	% 33	% 11	% 0	% 0
Etkili bir öğretmen olmak için ihtiyaç duyduğum kaynaklara erişimim var.	% 67	% 33	% 0	% 0	% 0
Bana sunulan kaynakları kullanmak için gerekli eğitime sahibim.	% 89	% 11	% 0	% 0	% 0
Okulumuzun, farklı ihtiyaçları olan öğrencileri desteklemek için etkin bir	% 56	% 11	% 11	% 11	% 11
Okulumuz müfredat uygulamasını etkin bir şekilde izler.	% 56	% 44	% 0	% 0	% 0
Okulumuz, velilere uygun etkinlikler düzenlemektedir.	% 67	% 22	% 0	% 11	% 0
Diğer öğretmenlerle iş birliği yaparım.	% 60	% 22	% 7	% 11	% 0
Okul personeli arasında dostane bir ilişki sürdürülür.	% 65	% 33	% 2	% 0	% 0
Takım ruhumuz ve moralimiz yüksek.	% 60	% 33	% 7	% 0	% 0

Olumlu Yönlerimiz:

- 1- İdarenin olaylara ve taleplere olumlu yaklaşımı,
- 2- Aile havasında bir ortamın oluşması,
- 3- Kurum vizyonu ve misyonuna uygun hareket edilmesi,
- 4- Çalışanların iyi niyetli, enerjik, saygı ve sevgi çerçevesinde olması,

Olumsuz Yönlerimiz:

- 1- Okulun fiziki olarak yetersiz olması,
- 2- Sosyal ve kültürel etkinlikler için yeterli zaman ve imkânın olmaması,
- 3- Tesisatın eski olması.
- 4- Kurum kültürünün oturmamış olması

Veli memnuniyet Anketi Sonuçları:

% (Yüzdeleri)

Maddeler	Kesinlikle Katılıyorum	Katılıyorum	Kararsızım	Kısmen Katılıyorum	Katılmıyorum
Okul çalışanlarıyla rahatça görüşebiliyorum.	% 37	% 60	% 0	% 0	% 3
Beni ilgilendiren okul duyurularını zamanında öğreniyorum.	% 77	% 17	% 3	% 0	% 3
Öğrencimle ilgili konularda rehberlik hizmeti alabiliyorum.	% 34	% 20	% 17	% 15	% 14
İstek ve şikâyetlerim dikkate alınmıyor.	% 40	% 49	% 11	% 0	% 0
Öğretmenler derslerde çeşitli yöntemler kullanmaktadır.	% 60	% 26	% 11	% 3	% 0
Yabancı kişilere karşı güvenlim önlemleri alınmaktadır.	% 40	% 46	% 8	% 3	% 3
Bizleri ilgilendiren konularda bizimde görüşlerimiz alınır.	% 63	% 23	% 11	% 3	% 0
E okul, veli bilgilendirme sistemini düzenli takip ediyorum.	% 43	% 28	% 20	% 6	% 3
Çocuğumun okulu ve öğretmenini sevdiğini düşünüyorum.	% 71	% 20	% 9	% 0	% 0
Okulum teknik araç ve gereç yönünden yeterlidir.	% 51	% 29	% 14	% 6	% 0
Okul her zaman temiz ve bakımlıdır.	% 43	% 34	% 17	% 6	% 0
Okulun binası ve diğer fiziki mekânlar yeterlidir.	% 34	% 37	% 23	% 6	% 0
Okulumuzda sanatsal ve kültürel faaliyetler düzenlenir.	% 60	% 24	% 12	% 4	% 0

Olumlu Yönelimlerimiz:

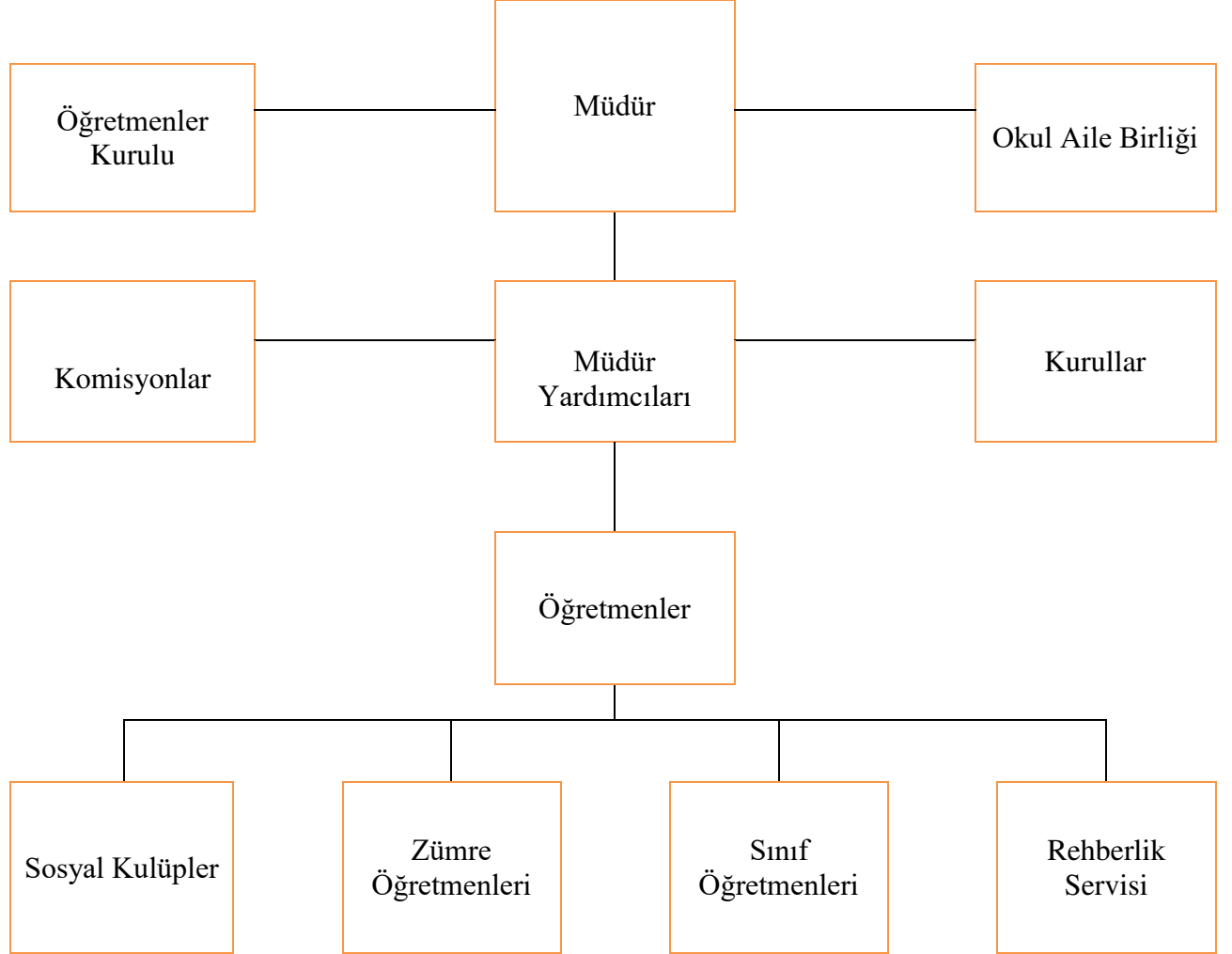
- 1- Velilerimizin okula ve öğretmenlerimize güvenlerinin yüksek olması,
- 2- Veli ziyaretlerinin yapılmasında sorun çıkmaması,
- 3- Hızlı ve kolay bir iletişim sistemimizin olması,

Olumsuz Yönlerimiz:

- 1- Bazı velilerimizin eğitim seviyesinin başarıyı etkilemesi,
- 2- Ailelerin ekonomik seviyelerinin düşük olması,
- 3- Bazı velilerin öğrenci motivasyonu ve desteklenmesinde yetersiz olması,
- 4- Velilerin yapılan toplantılara katılımının azlığı,
- 5- Bazı velilerin okul ile iletişiminin az olması,

2.7. KURULUŞ İÇİ ANALİZ

2.7.1 Teşkilat Yapısı



Tablo 3 OKUL MÜDÜRLERİMİZ

MÜDÜRLERİMİZ	BAŞLAMA VE AYRILMA TARİHİ
1. Mustafa DELİBAŞ	14/09/1998 - 21/11/2002
2. Muammer ÖMÜRAL	21/11/2002 – 24/01/2008
3. Fahri ŞEN	27/02/2008 – 08/01/2010
4. Cemil YİĞİT	08/02/2010 - 13/12/2013
5. Mustafa SAĞLAM	13/12/2013- 20/07/2021
6. Ali Rıza DİKMEN	03/09/2021- HALEN DEVAM ETMEKTEDİR.

Tablo 4 KURUL VE KOMİSYONLAR

Okul/Kurumlarda Oluşturulan Komisyon ve Kurullar:

Kurul/Komisyon Adı	Görevleri
Satın Alma Komisyonu	Satın alma komisyonu, ihtiyaç duyulan ilköğretim kurumlarında müdür veya müdür yardımcısının başkanlığında okul müdürlüğüne yapılacak satın alma işlerini düzenlemek ve yürütmek üzere <i>oluşturulur.</i>
Muayene ve Kabul Komisyonu	Okul müdürlüklerince yapılan mal ve hizmet alımlarında Taşınır Mal Yönetmeliği hükümleri göz önünde bulundurularak muayene ve kabul komisyonu kurulur. Bu komisyon, müdür başyardımcısı veya müdür tarafından görevlendirilecek bir müdür yardımcısının başkanlığında <i>öğretmenler kurulunca bir yıl için seçilen bir öğretmen, ambar memuru, taşınır mal kayıt ve kontrol memuru, varsa sağlık personeli ve bir nöbetçi öğretmenden oluşur.</i> Ana sınıfı bulunan okullarda okul öncesi öğretmenlerinden de bu komisyona bir üye seçilir.
Öğrenci Davranışlarını Değerlendirme Kurulu	Ortaokul ve imam-hatip ortaokullarında öğrenci davranışlarını değerlendirme kurulu; müdür başyardımcısı, müdür başyardımcısı bulunmayan okullarda müdür yardımcısının başkanlığında <i>öğretmenler kurulunca seçilen birer sınıf ve birer şube rehber öğretmeninden bir asil, bir yedek üye, bir okul rehber öğretmeni ile okul-aile birliği başkanı ve öğrenci kurulu başkanından</i> oluşturulur.
Okul-Aile Birliği Denetleme Kurulu	Okul-Aile Birliği Denetleme Kurulu; genel kurulca seçilen bir veli ve <i>öğretmenler kurulunca seçilen iki öğretmen olmak üzere üç asil ve üç yedek üyeden oluşur.</i> Asil üyeler genel kuruldan sonraki ilk hafta içinde toplanır ve üyeler arasından bir başkan seçerek görev ve iş bölümü yapar.
Sosyal Etkinlikler Kurulu	Sosyal etkinlikler kurulu, müdürün görevlendireceği bir müdür yardımcısının <i>başkanlığında danışman öğretmenlerin aralarından sececekleri bir danışman öğretmen, kulüp temsilcilerinin aralarından sececekleri üç öğrenci ile okul-aile birliğini temsilen iki veliden oluşur.</i>
Törenler ve Kutlama Komisyonu	Tören programı her okulda, müdür veya görevlendireceği bir müdür yardımcısının başkanlığında en az iki öğretmen ve bir öğrenci temsilcisinden oluşturulan komisyonca hazırlanır ve uygulanır.
Bireyselleştirilmiş Eğitim Programı Geliştirme Birimi	Bireyselleştirilmiş eğitim programı geliştirme birimi, okul/kurum müdürü veya görevlendireceği bir müdür yardımcısının başkanlığında; bir gezerek özel eğitim görevi yapan öğretmen, bir rehber öğretmen, bir eğitim programları hazırlamakla görevlendirilen öğretmen, öğrencinin sınıf öğretmeni, öğrencinin dersini okutan ilgili alan öğretmenleri, öğrencinin velisi, öğrenci olmak üzere bu kişilerden oluşur.
İnceleme Kurulu	İnceleme Kurulu: Müdürün veya görevlendireceği müdür yardımcısının başkanlığında, biri kültür dersleri öğretmeni olmak üzere iki öğretmen ile ilgili sosyal etkinlikler danışman öğretmeninden oluşur.

2.7.2 İnsan Kaynakları

Tablo 5 2024 Yılı Kurumdaki Mevcut Yönetici Sayısı

Sıra No	Görevi	Erkek	Kadın	Toplam
1	Müdür	1		1
2	Müdür BaşYrd.	1	0	1
3	Müdür Yrd.	0	1	1

Kurum Yöneticilerinin Eğitim Durumu:

Eğitim Düzeyi	2024 Yılı İtibari İle	
	Kişi Sayısı	%
Ön Lisans	-	
Lisans	2	50
Yüksek Lisans	2	50

Tablo 6 İdari Personelin Hizmet Süresine İlişkin Bilgiler:

Hizmet Süreleri	Kişi Sayısı
1-3 Yıl	
4-6 Yıl	
7-10 Yıl	1
11-15 Yıl	2
16-20 Yıl	
21+..... üzeri	1

Tablo 7 İdari Personelin Katıldığı Hizmet-içi Eğitim Programları:

Adı ve Soyadı	Görevi	Katıldığı Çalışmanın Adı
Ali Rıza DİKMEN	OKUL MÜDÜRÜ	BİLGİSAYAR KULLANIM KURSU
		TEMEL BİLGİSAYAR KULLANIMI KURSU
		ÖĞRETMENLERİN REHBERLİK HİZMETLERİ KONUSUNDA EĞİTİMİ SEMİNERİ
		OKUL YÖNETİMİNİ GELİŞTİRME EĞİTİMİ SEMİNERİ
		OKUL GELİŞTİRME ÇALIŞMALARI SEMİNERİ
		ÖĞRETMENLERİN REHBERLİK HİZMETLERİ KONUSUNDA EĞİTİM SEMİNERİ
Ömer ORAKÇI	MÜDÜR YARDIMCISI	FATİH PROJESİ - HAZIRLAYICI EĞİTİM KURSU
		EKOLOJİK OKURYAZARLIK SEMİNERİ
		FATİH PROJESİ - BİLİŞİM TEKNOLOJİLERİNİN VE İNTERENTİN BİLİNÇLİ, GÜVENLİ KULLANIMI SEMİNERİ
Nurcan SARIASLAN	MÜDÜR YARDIMCISI	ADAY PERSONELİN TEMEL EĞİTİM KURSU
		ADAY PERSONELİN HAZIRLAYICI EĞİTİM KURSU
		ÇATIŞMA VE STRES YÖNETİMİ KURSU
		FATİH PROJESİ - HAZIRLAYICI EĞİTİM KURSU
		FATİH PROJESİ - BİLİŞİM TEKNOLOJİLERİNİN VE İNTERENTİN BİLİNÇLİ, GÜVENLİ KULLANIMI SEMİNERİ

Tablo 8 2023 Yılı Kurumdaki Mevcut Öğretmen Sayısı:

Sıra No	Branşı	Erkek	Kadın	Toplam
1	Rehber Öğretmen		1	1
2	Ana Sınıfı Öğretmeni			
3	Sınıf Öğretmeni			
4	İngilizce Öğretmeni	1		1
5	Türkçe Öğretmeni	1		1
6	Din Kültürü ve Ahlak Bilgisi	1		1
7	Fen Bilimleri Öğretmeni		1	1
8	Beden Eğitimi Öğretmeni	1		1
9	Sosyal Bilgiler Öğretmeni	1		1
10	Matematik Öğretmeni		1	1
11	Bilgisayar Öğretmeni	1		1
12	Görsel Sanatlar Öğretmeni			
13	Müzik Öğretmeni			
14	Teknoloji Tasarım Öğretmeni			
TOPLAM		6	3	9

Tablo 9 Öğretmenlerin Hizmet Süreleri:

Hizmet Süreleri	Kişi Sayısı
1-3 Yıl	1
4-6 Yıl	1
7-10 Yıl	3
11-15 Yıl	4
16-20 Yıl	
21+... üzeri	

Tablo 10 2023 Yılı Kurumdaki Mevcut Hizmetli/ Memur Sayısı:

Destek Personele (Hizmetli- Memur) İlişkin Bilgiler:

Sıra No	Görevi	Erkek	Kadın	Eğitim Durumu	Hizmet Yılı	Toplam
1	Memur	-	-	-	-	-
2	Hizmetli	-	-	-	-	-
3	Sözleşmeli İşçi	5	1	İlkokul	6	6
4	Sigortalı İşçi	-	-	-	-	-

Tablo 11 Çalışanların Görev Dağılımı

S.NO	UNVAN	GÖREVLERİ
1	Okul müdürü	Okul müdürü; 1. Ders okutmak 2. Kanun, tüzük, yönetmelik, yönerge, program ve emirlere uygun olarak görevlerini yürütmeye, 3. Okulu düzene koyar 4. Denetler. 5. Okulun amaçlarına uygun olarak yönetilmesinden, değerlendirilmesinden ve geliştirmesinden sorumludur. 6. Okul müdürü, görev tanımında belirtilen diğer görevleri de yapar.
2	Müdür yardımcısı	Müdür yardımcısı 1. Ders okutur 2. Okulun her türlü eğitim-öğretim, yönetim, öğrenci, personel, tahakkuk, ayniyat, yazışma, sosyal etkinlikler, yatılılık, bursluluk, güvenlik, beslenme, bakım, nöbet, koruma, temizlik, düzen, halkla ilişkiler gibi işleriyle ilgili olarak okul müdürü tarafından verilen görevleri yapar 3. Müdür yardımcısı, görev tanımında belirtilen diğer görevleri de yapar.

3	Öğretmenler	<ol style="list-style-type: none"> 1. İlköğretim okullarında dersler sınıf veya branş öğretmenleri tarafından okutulur. 2. Öğretmenler, kendilerine verilen sınıfın veya şubenin derslerini, programda belirtilen esaslara göre plânlamak, okutmak, bunlarla ilgili uygulama ve deneyleri yapmak, ders dışında okulun eğitim-öğretim ve yönetim işlerine etkin bir biçimde katılmak ve bu konularda kanun, yönetmelik ve emirlerde belirtilen görevleri yerine getirmekle yükümlüdürler. 3. Sınıf öğretmenleri, okuttukları sınıfı bir üst sınıfta da okuturlar. 4. İlköğretim okullarının 4 üncü ve 5 inci sınıflarında özel bilgi, beceri ve yetenek isteyen; beden eğitimi, müzik, görsel sanatlar, din kültürü ve ahlâk bilgisi, yabancı dil ve bilgisayar dersleri branş öğretmenlerince okutulur. 5. Derslerini branş öğretmeni okutan sınıf öğretmeni, bu ders saatlerinde yönetimce verilen eğitim-öğretim görevlerini yapar. 6. Okulun bina ve tesisleri ile öğrenci mevcudu, yatılı-gündüzlü, normal veya ikili öğretim gibi durumları göz önünde bulundurularak okul müdürlüğünce düzenlenen nöbet çizelgesine göre öğretmenlerin, normal öğretim yapan okullarda gün süresince, ikili öğretim yapan okullarda ise kendi devresinde nöbet tutmaları sağlanır. 7. Yönetici ve öğretmenler; Resmî Gazete, Tebliğler Dergisi, genelge ve duyurulardan elektronik ortamda yayımlananları Bakanlığın web sayfasından takip eder. 8. Elektronik ortamda yayımlanmayanları ise okur, ilgili yeri imzalar ve uygularlar. 9. Öğretmenler dersleri ile ilgili araç-gereç, laboratuvar ve işliklerdeki eşyayı, okul kütüphanesindeki kitapları korur ve iyi kullanılmasını sağlarlar.
4	Yardımcı hizmetler personeli	<ol style="list-style-type: none"> 1. Yardımcı hizmetler sınıfı personeli, okul yönetimince yapılacak plânlama ve iş bölümüne göre her türlü yazı ve dosyayı dağıtmak ve toplamak, 2. Başvuru sahiplerini karşılamak ve yol göstermek, 3. Hizmet yerlerini temizlemek, 4. Aydınlatmak ve ısıtma yerlerinde çalışmak, 5. Nöbet tutmak, 6. Okula getirilen ve çıkarılan her türlü araç-gereç ve malzeme ile eşyayı taşıma ve yerleştirme işlerini yapmakla yükümlüdürler. 7. Bu görevlerini yaparken okul yöneticilerine ve nöbetçi öğretmene karşı sorumludurlar.
5	Kaloriferci	<ol style="list-style-type: none"> 8. Kaloriferci, kalorifer dairesi ve tesisleri ile ilgili hizmetleri yapar. 9. Kaloriferin kullanılmadığı zamanlarda okul yönetimince verilecek işleri yapar. 10. Kaloriferci, okul müdürüne, müdür yardımcısına ve nöbetçi öğretmene karşı sorumludur. 11. Müdürün vereceği hizmete yönelik diğer görevleri de yapar

Tablo 12

Okul/kurum Rehberlik Hizmetleri

Mevcut Kapasite				Mevcut Kapasite Kullanımı ve Performans					
Psikoloji k Danışma n Norm Sayısı	Görev Yapan Psikoloji k Danışma n Sayısı	İhtiyaç Duyulan Psikoloji k Danışma n Sayısı	Görüşme Odası Sayısı	Danışmanlık Hizmeti Alan			Rehberlik Hizmetleri İle İlgili Düzenlenen Eğitim/Paylaşım Toplantısı Vb. Faaliyet Sayısı		
				Öğrenci Sayısı	Öğretme n / Memur Sayısı	Veli Sayıs ı	Öğretmenler e Yönelik	Öğrencilere Yönelik	Veliler e Yöneli k
1	1	-	1	46	13	92	-	6	3

Tablo: 13 Fiziki Durumumuz

Fiziki Mekân	Var	Yok	Adedi	İhtiyaç
Öğretmenler Odası	x		1	0
Ekipman Odası		x	0	1
Kütüphane	x		1	0
Rehberlik Servisi	x		1	0
Resim Odası		x	0	0
Müzik Odası	x		1	0
Çok Amaçlı Salon	x		1	0
Yemekhane	x		1	0
Spor Salonu		x		1
Spor Alanları	x		2	0
Kantin	x		1	0
Yönetici Odaları	x		5	0

2.7.3. TEKNOLOJİK DÜZEY

Tablo 14 Okul/Kurumun Teknolojik Altyapısı:

Araç-Gereçler	2022	2023	2024	İhtiyaç
Etkileşimli Tahta	18	18	18	
Bilgisayar	21	24	30	
Yazıcı-Fotokopi Makinası	9	9	9	
Tarayıcı	3	3	3	
Projeksiyon	2	2	2	
Fen Laboratuvarı	1	1	1	
Bilgisayar Lab.	1	1	1	
Fax	1	1	1	
Fotoğraf makinesi	1	1	1	
Okul/kurumun İnternet sitesi	1	1	1	
Diğer araç-gereçler				

2.7.4. MALİ KAYNAKLAR

FİNANSMAN KAYNAKLARI

Tablo 15 Okul/Kurum Kaynak Tablosu:

Kaynaklar	2023	2024	2025	2026	2027	2028
Genel Bütçe	X	X	X	X	X	X
Okul aile Birliği	X	X	X	X	X	X
Pansiyon Bütçesi	X	X	X	X	X	X
Döner Sermaye	-	-	-	-	-	-
Vakıf ve Dernekler	-	-	-	-	-	-
Okul Kooperatifi	X	X	X	X	X	X
Diğer	-	-	-	-	-	-
TOPLAM						

Tablo 16 Okul/Kurum Gelir-Gider Tablosu:

OKUL AİLE BİRLİĞİ HESABI					
GELİRLER		TUTARI	GİDERLER		TUTARI
2023-2024 YILI	GELİRLERİ	0	2023-2024 YILI	GİDERLERİ	0
2024-2025 YILI	GELİRLERİ	1000	2024-2025 YILI	GİDERLERİ	1000
2025-2026 YILI	GELİRLERİ	2500	2025-2026 YILI	GİDERLERİ	2500
2026-2027 YILI	GELİRLERİ	3500	2026-2027 YILI	GİDERLERİ	3500
2027-2028 YILI	GELİRLERİ	5000	2027-2028 YILI	GİDERLERİ	5000

2.7.5. İstatistiki Veriler

Tablo 17 İLKOKUL/ORTAOKUL OKULLAŞMA ORANI

ORTAOKUL OKULLAŞMA					
YILI		ERKEK %	KIZ %	OKUL%	SAMSUN %
2020-2021		100	100	100	96,03
2021-2022		100	100	100	97,07
2022-2023		99,72	99,38	99,55	98,8

Tablo 18 DEVAMSIZLIK DURUMU

İLÇE	Mazeretsiz Devamsızlık Gün Sayısı								
	5-10 Gün		11-20 Gün		20 Gün Üstü		Hiç Gelmeyen		
	İlk okul	Ortaokul	İlk okul	Ortaokul	İlk okul	Ortaokul	İlk okul	Ortaokul	Top
ÇAKIRALAN YBO	0	19	0	11	0	7	0	1	100
HAVZA	-	-	-	-	-	-	-	-	-
SAMSUN	-	-	-	-	-	-	-	-	-

2.8. ÇEVRE ANALİZİ (PEST)

Politik ve Yasal Etmenler	Ekonomik Çevre Değişkenleri
<ul style="list-style-type: none">-İl ,İlçe ve Bakanlık Stratejik Planlarının İncelenmesi-Yasal yükümlülüklerin Belirlenmesi,-Personelin Hak ve Sorumlulukları-Yasal Görevler-Oluşturulması Gereken Kurul ve Komisyonlar	<ul style="list-style-type: none">-Okulun bulunduğu çevrenin genel gelir durumu-İş Kapasitesi-Okulun Gelirini Arttırıcı Unsurlar-Okulun Giderlerini Arttırıcı Unsurlar-Tasarruf Sağlama İmkanları-Mal Ürün satın alma imkanları
Sosyal-Kültürel Çevre Değişkenleri	Teknolojik Çevre Değişkenleri
<ul style="list-style-type: none">-Kariyer Beklentileri-Ailelerin ve öğrencilerin bilinçlenmeleri-Aile yapısındaki Değişmeler-Nüfus Artışı-Göç-Nüfusun Yaş Gruplarına Göre Dağılımı-Doğum ve Ölüm Oranları-Beslenme Alışkanlıkları	<ul style="list-style-type: none">-Meb teknoloji kullanım durumu-e-devlet uygulamaları-e-öğrenme,internet olanakları-Okulun sahip olmadığı teknolojik araçlar-Bunların Kazanılma İhtimali-Öğrenci ve Çalışanların sahip olduğu teknolojik araçlar-Teknoloji alanındaki değişmeler-Teknolojinin Eğitimde Kullanımı
Ekolojik ve doğal çevre değişkenleri	Etik ve Ahlaksal Değişkenler
<ul style="list-style-type: none">-Hava ve su kirlenmesi-Ormansızlaşma-Toprak Yapısı-Bitki Örtüsü-Doğal Kaynakların Korunması	<ul style="list-style-type: none">-Örf-Adet-Teamül-Beklentiler-Mesleki Etik Kuralları

2.9. GZFT ANALİZİ (Kurum İçi ve Kurum Dışı Analiz)

KURUM İÇİ ANALİZ-GÜÇLÜ ZAYIF YÖNLER (GZ)

GÜÇLÜ YÖNLER

Güçlü Yönler	Zayıf Yönler
<ol style="list-style-type: none">1. İyi bir eğitim kadrosuna sahip olması.2. Şehir gürültüsünden uzak bir yerleşkeye sahip olması.3. Okul Öncesi Eğitime destek verilmesi4. Demokratik tavır sergileyen yönetim anlayışına sahip olması.5. Ulaşım açısından uygun yerde olması.6. Okul bahçesinin geniş olması ve sportif faaliyetlere uygun olması.7. Sosyal, kültürel, sportif alanda başarı elde Edilmesi8. Okul güvenliği açısından kameraların bulunması.	<ol style="list-style-type: none">1. Fen laboratuvarının araç ve gereç donatımının yetersiz olması.2. Sosyal ve sanatsal faaliyetleri gerçekleştirebilecek bir konferans salonunun olmaması.3. Sportif faaliyetler için kapalı spor salonunun olmaması4. Teknoloji ve Tasarım atölyesinin bulunmaması5. Müzik salonunun bulunmaması6. Veli okul işbirliğinin güçlü olmaması.7.Öğrencileriyle ilgilenen bir veli profiline sahip olmaması8. İhtiyacı karşılayan kapalı spor salonunun olmaması

Fırsatlar	Tehditler
<ol style="list-style-type: none">1. Okul çalışanlarına ulaşmanın kolay oluşu2. İdare ve personelin işbirliği ve karşılıklı saygı ve anlayış içinde çalışması3. LGS Sınavlarında öğrencilerimizin sınavla öğrenci başarısının giderek yükselme eğilimi göstermesi.4. Velilerin bilinç düzeyinin geçen yıllara oranla fazla olması.5. Okulun teknolojik altyapısının her geçen gün artması	<ol style="list-style-type: none">1. İklim koşullarının sertliği.2. Okulun bulunduğu yer itibariyle öğrenci sağlığını tehdit eden faktörlerin olması3. Öğrenme ortamlarının sadece okul olarak Algılanması4. Köy hayvanlarının okul etrafında tehlike arz etmesi

2.10. TESPİT VE İHTİYAÇLARIN DEĞERLENDİRİLMESİ

TEMEL SORUN ALANLARI

1- OKUL FİZİKSEL DURUMU	<ol style="list-style-type: none">1- Eğitim-öğretimde araç-gereç eksikliğinin olması.2- Okulun dış görünüşü (duvarların boyanması, bahçe düzeni vb.) eksikliğinin olması.3- Fen dersi laboratuar ve teknoloji tasarım dersliğinin olmaması ve bu alanda malzeme eksikliğinin olması
2- EĞİTİM-ÖĞRETİM SORUNLARI	<ol style="list-style-type: none">1. Öğrencilerin anasınıfı eğitimi almadan okula başlamaları.2. Öğrencilerin, eğitim-öğretim ile ilgili ihtiyaçlarını karşılayabilecekleri alanlara uzak olması.3. Veli ilgisizliği ve veli eğitimsizliği4. Hobi kursları açılmaması ve çocukların bu alanda gelişmemesi
3- PAYDAŞ SORUNLARI	<ol style="list-style-type: none">1. Velilerin ekonomik durumunun düşük olması2. Velilerin kendi başına iş yapamayan öğrenci yetiştirmeleri.3. Velilerin okul ile iletişiminin az olması.

Belirlenen durumlar doğrultusunda çalışmalar yapılarak eksiklikler giderilmeye çalışılacaktır.

3. BÖLÜM



GELECEĞE BAKIŞ

3.1. MİSYONUMUZ

Uygun eğitim-öğretim ortamını oluşturarak milli-manevi değerlere sahip; Atatürk ilke ve inkılaplarına bağlı; özgüvenli, demokrat, insan haklarına saygılı; bilgiyi sorgulayan, kullanan ve paylaşabilen mutlu bireyler yetiştirmektir.

3.2.VİZYONUMUZ

Milli kültürle bezenmiş, başarıda sınır tanımayan çizgi üstü model bir okul olmak.

3.3.TEMEL DEĞERLERİMİZ

1	<ul style="list-style-type: none">Okulumuzun amacı topluma, milli değerleri yaşamasını bilen, inançlara saygılı, ahlaklı, sorumluluk sahibi bilinçli bireyler yetiştirmektir.
2	<ul style="list-style-type: none">Hizmet sunduğumuz ailelerimizin ve öğrencilerimizin isteklerini, ihtiyaçlarını belirleyip, bunları karşılamaya çalışırız.
3	<ul style="list-style-type: none">Kararlarımızı elde ettiğimiz sonuçlara göre alırız.
4	<ul style="list-style-type: none">Amacımız başarı elde etmektir. Başaran bireyleri, başarıları takdir etmeyi biliriz.
5	<ul style="list-style-type: none">Başarının ancak takım çalışmasıyla elde edileceğine inanıyoruz.
6	<ul style="list-style-type: none">Anayasa ve Milli Eğitim Temel Kanunu'nda yer alan amaç ve ilkelere uygun eğitim öğretim veren bir okul.
7	<ul style="list-style-type: none">İlköğretim Kurumları Yönetmeliğine uygun eğitim öğretim veren bir okul.
8	<ul style="list-style-type: none">Eğitimini, öğretimini velisi ve çevresiyle paylaşan, öğrencisinin de velisinin de katkısını alan bir okul.
9	<ul style="list-style-type: none">Sağlıklı, temiz ve hijyenik bir okul.
10	<ul style="list-style-type: none">Öğrenciyi merkez alan bir okul.

4.BÖLÜM



AMAÇ, HEDEF, VE STRATEJİLERİN BELİRLENMESİ

2024-2028 Stratejik Plan Genel Yapısı

Bu planda tüm paydaşların değerlendirmeleri göz önünde bulundurularak stratejiler belirlenmiş, hedefler konulmuş, bu strateji ve hedefler, somut faaliyet ve projelerle desteklenmiştir. Bütçeleme çalışmaları doğrudan ilgili birimlerce gerçekleştirilmiştir. Bu çalışmalardan elde edilen veriler ile beş yıllık orta vadede stratejik plan hedef ve öncelikleri belirlenmiş, temalar oluşturulmuştur.

Bu temalara göre stratejik amaçlar, hedefler belirlenmiş, performans göstergeleri oluşturulmuş hedeflere ulaştıracak faaliyetler ve bunları gerçekleştirmek için gereken politikalar ve stratejiler saptanmıştır.

TEMALAR	
1. TEMA	EĞİTİM VE ÖĞRETİME KATILIM
2. TEMA	EĞİTİM VE ÖĞRETİMDE KALİTE
3. TEMA	KURUMSAL KAPASİTE

Eğitim ve Öğretime Katılım Teması 1 hedef ve bu hedeflere ilişkin 3 performans göstergesi ile 5 strateji

Eğitim ve Öğretimde Kalite Teması 3 hedef ve bu hedeflere ilişkin 13 performans göstergesi ile 12 strateji

Kurumsal Kapasite Teması 2 hedef ve bu hedeflere ilişkin 6 performans göstergesi ile 6 strateji

TEMA 1: EĞİTİM VE ÖĞRETİME KATILIM

Amaç 1: Bireylerin sosyal, zihinsel, duygusal ve fiziksel gelişimine katkı sağlayan ve her bireyin en temel hakkı olan eğitime; bireylerin ekonomik, sosyal, kültürel, demografik farklılıkları ve dezavantajlarından etkilenmeksizin eşit ve adil şartlar altında katılım ve tamamlamalarına imkân ve ortam sağlamak.

Hedef1.1: Okulumuzun eğitim alanında okulun tüm kademelerinde başta dezavantajlı bireyler olmak üzere tüm bireylerin fırsat eşitliği sağlanarak eğitim ve öğretime katılımın artırılması.

TEMA 2: EĞİTİM VE ÖĞRETİMDE KALİTE

Amaç 2: Temel eğitimde fırsat eşitliği ve eğitime erişimin sağlandığı, öğretim süreçleri ve eğitim ortamların etkin kullanıldığı bir ekosistem inşa ederek öğrencileri çağın gerektirdiği evrensel yeterliliklere sahip, millî ve manevi değerleri benimsemiş sağlıklı ve mutlu bireyler olarak yetiştirmek.

Hedef2.1: Temel eğitimde bilimsel, sosyal, sportif, kültürel, sanatsal ve toplumsal hizmet gibi alanlarda etkinliklere katılım oranı artırılacak ve sürekli öğrenmeye teşvik etmek amacıyla öğrencilere okuma kültürü kazandırılacaktır.

Hedef 2.2: Okulumuzda öğrenme kayıplarını azaltmaya yönelik çalışmalar yapılacaktır.

Amaç 3: Türkiye Yüzyılı inşasında millî, manevi ve kültürel değerlerini özümsemiş; çağın gereklerine uygun bilgi, beceri, tutum ve davranışlar ile demokratik anlayışa ve millî şüura sahip şahsiyetli ve üretken öğrenciler yetiştirmek.

Hedef3.1: Öğrencilerin akademik başarılarıyla birlikte tasarım ve girişimcilik yönlerini artırmaya yönelik bütüncül çalışmalar yürütülecektir.

TEMA 2: KURUMSAL KAPASİTE

Amaç 4: Yatılı bölge ortaokullarındaki öğrencilerin kaliteli eğitime erişimleri fırsat eşitliği temelinde artırılarak bilişsel, duyuşsal ve fiziksel olarak çok yönlü gelişimleri sağlanacak ve temel hayat becerilerini edinmiş öğrenciler yetiştirilecektir.

Hedef4.1: Kaliteli eğitime erişimde fırsat eşitliğini sağlamak amacıyla beslenme, barınma hizmetlerinin ve pansiyon fiziki imkanları geliştirilecektir.

Amaç 5: Eğitimin temel ilkeleri doğrultusunda okulun ve pansiyonun niteliğini arttırmak amacıyla kurumsal kapasite geliştirilecektir.

Hedef5.1: Pansiyon, okul binası ve okul bahçesinin fiziksel niteliğini arttıracak uygulamalara ve çalışmalara yer verilmesi sağlanacaktır.

T.C.
SAMSUN VALİLİĞİ
HAVZA ÇAKIRALAN YATILI BÖLGE ORTAOKULU
STRATEJİK PLANI



...:TEMA 1:...:

“EĞİTİM VE ÖĞRETİME
ERİŞİM”

Amaç 1	Bireylerin sosyal, zihinsel, duygusal ve fiziksel gelişimine katkı sağlayan ve her bireyin en temel hakkı olan eğitime; bireylerin ekonomik, sosyal, kültürel, demografik farklılıkları ve dezavantajlarından etkilenmeksizin eşit ve adil şartlar altında katılım ve tamamlamalarına imkân ve ortam sağlamak.							
Hedef 1.1	Okulda var olan devamsızlık seviyesini de en aza indirerek öğrencilerimizin hayatlarında düzenli bir alışkanlık haline getirerek yaşamlarında ve eğitim hayatlarında başarılı olmalarını sağlamak.							
Amacın İlgili Olduğu Program/Alt Program Adı	TEMEL EĞİTİM							
Amacın İlişkili Olduğu Alt Program Hedefi	Eğitime Erişim ve Fırsat Eşitliği							
Performans Göstergeleri	Hedefe Etkisi (%)	Plan Dönemi Başlangıç Değeri	2024	2025	2026	2027	2028	
PG-1.1.1 3-7 gün devamsız öğrenci sayısı	30	30	25	20	15	10	5	
PG-1.1.2 7-12 gün devamsız öğrenci sayısı	40	9	8	7	6	5	3	
PG-1.1.3 12-7 20 gün devamsız öğrenci sayısı	30	5	5	4	3	2	1	
Sorumlu Birim	OKUL İDARESİ							
İş Birliği Yapılacak Birim(ler)	OKUL İDARESİ, REHBERLİK SERVİSİ, ÖĞRETMENLER							
Stratejiler	S-1.1.1. Ailelere çocuklarının eğitimine önem vermeleri konusunda bilinçlendirme çalışmaları yapılacaktır.							
	S-1.1.2 Pansiyon imkânlarının öğrenciler tarafından bilinirliği sağlanacaktır.							
	S-1.1.3 Okula kayıt konusunda mevcut durum gözden geçirilerek yasal düzenlemelerin etkin bir şekilde uygulanması sağlanacaktır.							
	S-1.1.4 Okulumuza yeni kayıt yapan öğrencilere bir program dâhilinde okula uyum çalışması yapılacaktır.							
	S-1.1.5 Sosyal ve sportif faaliyetler artırılabilecektir.							
Riskler	Öğrencilerimizin büyük bir kısmının farklı mahallelerde ikamet etmesi Ailelerin farkındalık düzeyinin düşük olması							
Maliyet Tahmini	37.500 TL							
Tespitler	Okulumuzda devamsızlık probleminin çok fazla olmadığı görülmektedir.							
İhtiyaçlar	Öğrencilerin okula devam motivasyonunu artıracak araç gereçler							
	Soğuk hava kuşullarında kullanabileceğimiz kapalı spor salonu							

T.C.
SAMSUN VALİLİĞİ
HAVZA ÇAKIRALAN YATILI BÖLGE ORTAOKULU
STRATEJİK PLANI



...:TEMA 2:...
**“EĞİTİM VE ÖĞRETİMDE
KALİTENİN ARTTIRILMASI”**

Amaç 2	Temel eğitimde fırsat eşitliği ve eğitime erişimin sağlandığı, öğretim süreçleri ve eğitim ortamlarının etkin kullanıldığı bir ekosistem inşa ederek öğrencileri çağın gerektirdiği evrensel yeterliliklere sahip, millî ve manevi değerleri benimsemiş sağlıklı ve mutlu bireyler olarak yetiştirmek.						
Hedef 2.1	Temel eğitimde bilimsel, sosyal, sportif, kültürel, sanatsal ve toplumsal hizmet gibi alanlarda etkinliklere katılım oranı artırılacak ve sürekli öğrenmeye teşvik etmek amacıyla öğrencilere okuma kültürü kazandırılacaktır.						
Amacın İlgili Olduğu Program/Alt Program Adı	ORTAOKUL						
Amacın İlişkili Olduğu Alt Program Hedefi	Eğitime Öğretimde Kalite						
Performans Göstergeleri	Hedefe Etkisi (%)	Plan Dönemi Başlangıç Değeri	2024	2025	2026	2027	2028
PG-2.1.1 Okulda eğitimde en az bir sosyal etkinliğe katılan öğrenci oranı (Temel Eğitim) (%)	25	70	80	85	90	95	100
PG-2.1.2 Öğrenci başına okunan kitap sayısı	25	2	3	4	5	7	10
PG-2.1.3 Okuma kültürünü artırmaya yönelik düzenlenen etkinliklere katılan öğrenci oranı	30	45	50	60	70	80	90
PG-2.1.4 Geleneksel çocuk oyunlarına öğrenci katılım oranı (%)	20	45	50	60	70	80	100
Sorumlu Birim	OKUL İDARESİ, ÖĞRETMENLER						
İş Birliği Yapılacak Birim(ler)	OKUL İDARESİ, REHBERLİK SERVİSİ, ÖĞRETMENLER, OKUL AİLE BİRLİĞİ						
Stratejiler	S-2.1.1 Sınıflar arasında yarışmalar ve etkinlikler düzenlenecektir.						
	S-2.1.2 Türkiye Yüzyılı perspektifinde, ülkemizin gelecek vizyonu doğrultusunda yeni eserlerin bilim, kültür, sanayi ve teknoloji alanındaki gelişmelerin tanıtımı yapılacak; müze ve ören yerleri, tarihi eserler ve camiler, kaleler, şehitlikler, kütüphaneler, bilim merkezleri, üniversiteler vb. şehirlerimizin tarihi ve kültürel mekânlarının ziyaret edilmesi sağlanacaktır.						
	S-2.1.3 Eğitim süreçleri; öğrencilerin millî, manevi ve evrensel değerleri tutum ve davranışa dönüştürebilecekleri bir anlayışla güçlendirilecek, okuma kültürünü desteklemeye yönelik çalışmalar yürütülecektir.						
	S-2.1.4 Öğrencilerin bilimsel, kültürel, sanatsal, sportif ve toplumsal hizmet etkinliklerine katılımını artırmak amacıyla çok yönlü destekleme ve izleme-değerlendirme mekanizmaları geliştirilerek, çocukların sağlıklı yaşam becerileri ve alışkanlıklar edinmeleri için sağlıklı beslenme ve fiziksel aktivitelerine yönelik çalışmalar yürütülecektir.						
	S-2.1.5 Kütüphane zenginleştirilecek ve öğrencinin kitaba ulaşımını kolaylaştırılacaktır.						
Riskler	Okul dışı sosyal etkinliklere öğrenci katılımında güvenlik riskinin var olması						
	Mali ihtiyaçların teminindeki kaynak yetersizliği						
	Okulumuzun bulunduğu bölgede sosyal etkinliklerin uygulanmasına yönelik zorluklar						
Maliyet Tahmini	100.000 TL						
Tespitler	Öğrencilerin öğrenme etkinliklerini destekleyecek, yenilikçi ve yaratıcı düşünme becerilerini geliştirecek fırsatların yetersiz olması						
	Ailelerin akademik kaygı sebebiyle öğrencileri sosyal ve kültürel etkinliklere daha az göndermeleri						
	Okulların, çevrelerinde bulunan ve öğrencilerin gelişimlerine katkı sunabilecek kurum ve kuruluşlarla yeterince etkileşim içinde olmaması						
	Bağımlılık oluşturan (obezite, dijital bağımlılık vd.) unsurların erken yaşlarda ortaya çıkması						
İhtiyaçlar	• İlgili kurum ve kuruluşlarla iş birliğinin artırılması						
	• Öğrencilerin sosyal, sportif, kültürel açıdan fırsat eşitliği temelinde desteklenme ihtiyacı						
	• Öğrencileri sosyal, sportif, kültürel faaliyetlere yönlendirecek teşvik mekanizmalarının güçlendirilmesi						
	• Okul bahçelerinde ve diğer eğitim ortamlarında geleneksel oyun alanı ihtiyacı						

Amaç 2	Temel eğitimde fırsat eşitliği ve eğitime erişimin sağlandığı, öğretim süreçleri ve eğitim ortamlarının etkin kullanıldığı bir ekosistem inşa ederek öğrencileri çağın gerektirdiği evrensel yeterliliklere sahip, milli ve manevi değerleri benimsemiş sağlıklı ve mutlu bireyler olarak yetiştirmek.						
Hedef 2.2	Okulumuzda öğrenme kayıplarını azaltmaya yönelik çalışmalar yapılacaktır.						
Amacın İlgili Olduğu Program/Alt Program Adı	ORTAOKUL						
Amacın İlişkili Olduğu Alt Program Hedefi	Eğitime Öğretimde Kalite						
Performans Göstergeleri	Hedefe Etkisi (%)	Plan Dönemi Başlangıç Değeri	2024	2025	2026	2027	2028
PG-2.2.1 Destekleme ve Yetiştirme Kurslarından yararlanan öğrenci oranı (%)	40	15	20	30	50	60	70
PG-2.2.2 20 gün ve üzeri özürsüz devamsızlık yapan öğrenci oranı (%)	30	4	3	2	1	1	0
Sorumlu Birim	OKUL İDARESİ, ÖĞRETMENLER						
İş Birliği Yapılacak Birim(ler)	OKUL İDARESİ, REHBERLİK SERVİSİ, ÖĞRETMENLER, OKUL AİLE BİRLİĞİ						
Stratejiler	<p>S-2.2.1 Destekleme ve yetiştirme kurslarına katılımı artırmak amacıyla bilgilendirme ve yönlendirme faaliyetleri gerçekleştirilecektir.</p> <p>S-2.2.2 İlkokullarda mevcut yetiştirme programlarının tamamlanamamasına sebep olan durumlara yönelik tedbirler geliştirilecektir.</p> <p>S-2.2.3 Devamsızlıkların e-Okul Yönetim Bilgi Sistemi'ne eksiksiz bir şekilde işlenmesi ve eğitim hizmetlerine yönelik gerekli planlamanın yapılması sağlanacaktır.</p> <p>S-2.2.4 Öğrencilerin devamsızlık nedenleri analiz edilerek ailelere yönelik bilgilendirme çalışmaları yapılacaktır.</p>						
Riskler	<ul style="list-style-type: none"> Ailelerin çocuğun eğitimine yeterli değeri vermemesi Öğrencilerin okula devamının sağlanması hususunda okul-aile iş birliğinin yetersiz kalması Öğrenme kayıplarının telafi edilmesi amacıyla düzenlenen mekanizmaların yetersiz kalması 						
Maliyet Tahmini	47.000 TL						
Tespitler	<ul style="list-style-type: none"> Destekleme ve yetiştirme kurslarında devamsızlık oranının ve kapanan kurs sayısının fazla olması İlkokullarda yetiştirme programına katılımın az olması Öğrenme kayıplarını önlemeye yönelik mekanizmaların yetersiz kalması <p>Bağımlılık oluşturan (obezite, dijital bağımlılık vd.) unsurların erken yaşlarda ortaya çıkması</p>						
İhtiyaçlar	<ul style="list-style-type: none"> Devamsızlığın önlenmesi ve öğrenme kayıplarının giderilmesi için rehberlik sisteminin geliştirilmesi Öğrenciler üzerinde sınav baskısı oluşturmayacak bir geçiş sistemi Öğrenme kayıplarını telafi edecek güçlü mekanizmalara ihtiyaç duyulması 						

Amaç 3	Türkiye Yüzyılı inşasında millî, manevi ve kültürel değerlerini özümsemiş; çağın gereklerine uygun bilgi, beceri, tutum ve davranışlar ile demokratik anlayışa ve millî şura sahip şahsiyetli ve üretken öğrenciler yetiştirmek.						
Hedef 3.1	Öğrencilerin akademik başarılarıyla birlikte tasarım ve girişimcilik yönlerini artırmaya yönelik bütüncül çalışmalar yürütülecektir.						
Amacın İlgili Olduğu Program/Alt Program Adı	ÖĞRENME KAZANIMLARI						
Amacın İlişkili Olduğu Alt Program Hedefi	Eğitime Öğretimde Kalite						
Performans Göstergeleri	Hedefe Etkisi (%)	Plan Dönemi Başlangıç Değeri	2024	2025	2026	2027	2028
PG 3.1.1 Matematik dersi yıl sonu puanı ortalaması	20	60	70	75	80	85	90
PG 3.1.2 Türkçe dersi yıl sonu puanı ortalaması	20	70	75	80	80	85	90
PG 3.1.3 Sosyal bilgiler dersi yıl sonu puanı ortalaması	20	75	80	80	80	90	90
PG 3.1.4 Fen Bilimleri dersi yıl sonu puanı ortalaması	10	65	70	75	80	85	90
PG 3.1.5 İngilizce dersi yıl sonu puanı ortalaması	10	60	65	70	75	80	85
PG 3.1.6 Din Kültürü ve Ahlak Bilgisi dersi yıl sonu puanı ortalaması	10	70	75	80	80	85	90
PG 3.1.7 Okulun katılım sağladığı ulusal ve uluslararası proje sayısı	10	75	80	80	90	100	120
Sorumlu Birimler	OKUL İDARESİ, ÖĞRETMENLER						
İş birliği yapılacak Birim	OKUL İDARESİ, REHBERLİK SERVİSİ, ÖĞRETMENLER, OKUL AİLE BİRLİĞİ, İLÇE MEM						
Stratejiler	S-3.1.1 Öğrencilerin kazanım eksiklikleri tespit edilerek destekleme ve yetiştirme kurslarıyla akademik yeterliklerinin artırılması sağlanacaktır.						
	S-3.1.2 Öğrencilerin kompozisyon, resim, şiir vb. yarışmalara katılımları teşvik edilecek, okul içerisinde yapılan yarışmalarda ödüllendirilmeleri sağlanacaktır.						
	S-3.1.3 Öğrencilerin yerel, ulusal ve uluslararası proje ve yarışmalara katılmaları teşvik edilecektir.						
Riskler	• Faaliyetlerde sürekliliğin sağlanamaması						
	• Öğrenci motivasyon eksikliği						
	• Mali kaynakların yetersiz kalması						
Maliyet Tahmini	72.000 TL						
Tespitler	• Eğitim ortamlarının öğrencilerin sosyal, sportif ve kültürel ihtiyaçlarını karşılamakta yetersiz olması						
	• Bazı öğrencilerin pansiyonda kalmakta zorlanması						
	• Eğitim maliyetlerinde öngörülemeyen artışın yaşanması						
İhtiyaçlar	•Okul aidiyetinin geliştirilmesi amacıyla öğrencilere yönelik sosyal etkinliklerin artırılması						
	•Eğitim ortamlarının öğrenci ihtiyaçlarına cevap verecek şekilde geliştirilmesi ve buna yönelik finansmanın sağlanması						
	•Ortaöğretimde akademik başarısızlık, devamsızlık, sınıf tekrarı ve okul terkine sebep olan faktörlerin tespit edilmesi						

T.C.
SAMSUN VALİLİĞİ
HAVZA ÇAKIRALAN YATILI BÖLGE ORTAOKULU
STRATEJİK PLANI



...: TEMA 3 :..
“KURUMSAL KAPASİTE”

Amaç 4	Yatılı bölge ortaokullarındaki öğrencilerin kaliteli eğitime erişimleri fırsat eşitliği temelinde artırılarak bilişsel, duyuşsal ve fiziksel olarak çok yönlü gelişimleri sağlanacak ve temel hayat becerilerini edinmiş öğrenciler yetiştirilecektir.						
Hedef 4.1	Kaliteli eğitime erişimde fırsat eşitliğini sağlamak amacıyla beslenme, barınma hizmetlerinin ve pansiyon fiziki imkanları geliştirilecektir.						
Amacın İlgili Olduğu Program/Alt Program Adı	KURUMSAL KAPASİTE						
Amacın İlişkili Olduğu Alt Program Hedefi	Pansiyon Hizmetleri						
Performans Göstergeleri	Hedefe Etkisi (%)	Plan Dönemi Başlangıç Değeri	2024	2025	2026	2027	2028
PG-4.1.1 Yatılı bölge ortaokullarının pansiyonlarında barınan öğrencilerin pansiyon hizmetlerine yönelik memnuniyet oranı (%)	40	70	75	80	85	90	95
PG-4.1.2 Yatılı bölge ortaokulu pansiyonlarının doluluk oranı (%)	30	50	50	50	50	50	50
PG-4.1.3 Yatılı bölge ortaokullarında görevli personelin hizmet içi eğitim alanların sayısı	30	6	6	6	6	6	6
Sorumlu Birim	OKUL İDARESİ, PANSİYON MÜDÜR YARDIMCISI						
İş Birliği Yapılacak Birim(ler)	OKUL İDARESİ, REHBERLİK SERVİSİ, ÖĞRETMENLER, YARDIMCI PERSONEL, İL MEM, İLÇE MEM						
Stratejiler	<p>S-4.1.1 Yatılı bölge ortaokullarının pansiyonlarının fiziki koşulları iyileştirilerek ev ortamını aratmayacak şekilde düzenlenmesi sağlanacaktır.</p> <p>S-4.1.2 Yatılı bölge ortaokullarında beslenme hizmetlerinde görevli personelin görevleri ile ilgili mahalli ve merkezi hizmet içi eğitimlere katılımları teşvik edilecektir.</p> <p>S-4.1.3 Yemek menüleri oluşturulurken öğrenci talepleri dikkate alınacaktır.</p>						
Riskler	<ul style="list-style-type: none"> Bütçe yetersizliği Okulumuzun bulunduğu bölgenin ilçe merkezine uzak olması Bakım-onarım ihtiyacının zamanında giderilememesi 						
Maliyet Tahmini	880.000 TL						
Tespitler	<p>Pansiyon fiziki imkanlarının istenen düzeyde olmaması</p> <p>Öğrencilerin memnuniyet oranlarının yüksek olması</p> <p>Personel yetersizliği</p>						
İhtiyaçlar	<p>Yardımcı personelin niteliğinin artırılması</p> <p>Pansiyona yeni gelen öğrencilerin uyum sağlamasını kolaylaştıracak çalışmalar yapılması</p> <p>Pansiyonda zamanın verimli kullanılmasına yönelik fiziki ortamların artırılması</p>						

Amaç 5	Eğitimin temel ilkeleri doğrultusunda okulun ve pansiyonun niteliğini arttırmak amacıyla kurumsal kapasite geliştirilecektir.						
Hedef 5.1	Pansiyon, okul binası ve okul bahçesinin fiziksel niteliğini arttıracak uygulamalara ve çalışmalara yer verilmesi sağlanacaktır.						
Amacın İlgili Olduğu Program/Alt Program Adı	KURUMSAL KAPASİTE						
Amacın İlişkili Olduğu Alt Program Hedefi	TEMEL EĞİTİM						
Performans Göstergeleri	Hedefe Etkisi (%)	Plan Dönemi Başlangıç Değeri	2024	2025	2026	2027	2028
PG-5.1.1 Okul iyileştirilen fiziki mekân sayısı.	40	3	4	5	6	7	8
PG-5.1.2 Pansiyon iyileştirilen fiziki mekân sayısı.	35	2	3	4	5	6	7
PG-5.1.3 Okul bahçesi iyileştirilen fiziki mekân sayısı.	25	2	3	4	5	6	7
Sorumlu Birim	OKUL İDARESİ						
İş Birliği Yapılacak Birim(ler)	OKUL İDARESİ, BELEDİYELER, KAMU İDARELERİ, İŞVERENLER						
Stratejiler	S-5.1.1 Pansiyonun fiziki koşullarının iyileştirilmesi						
	S-5.1.2 Fiziki mekânların (derslikler, spor salonu, kütüphaneler, atölyeler vb.) iyileştirilmesi için kamu idareleri, belediyeler ve işverenlerle iş birlikleri yapılacaktır.						
	S-5.1.3 Okul bahçesinin fiziki imkanlarının iyileştirilmesi						
Riskler	• Bütçe yetersizliği						
	• Bakım-onarım ihtiyacının zamanında giderilememesi						
Maliyet Tahmini	670.000 TL						
Tespitler	Fiziki imkanların iyi olmasıyla birlikte yeterli düzeyde olmaması						
	Mali kaynak bulunamaması						
	Personel yetersizliği						
İhtiyaçlar	<ul style="list-style-type: none"> • Eksiklerin tam olarak belirlenmesi • Mali kaynakların temini 						

5.BÖLÜM



MALİYETLENDİRME

MALİYETLENDİRME

Kurumumuz 2024-2028 Stratejik Planı'nın maliyetlendirilmesi sürecindeki temel gaye, stratejik amaç, hedef ve eylemlerin gerektirdiği maliyetlerin ortaya konulması suretiyle politika tercihlerinin ve karar alma sürecinin rasyonelleştirilmesine katkıda bulunmaktır. Bu sayede, stratejik plan ile bütçe arasındaki bağlantı güçlendirilecek ve harcamaların önceliklendirilme süreci iyileştirilecektir.

Bu temel gayeden hareketle planın tahmini maliyetlendirilmesi şu şekilde yapılmıştır:

- ✓ Hedeflere ilişkin eylemler durum analizi çalışmaları sonuçlarından tespit edilmiştir,
- ✓ Eylemlere ilişkin tahmini maliyetler belirlenmiştir,
- ✓ Eylem maliyetlerinden hareketle hedef maliyetleri belirlenmiştir,
- ✓ Hedef maliyetlerinden yola çıkılarak amaç maliyetleri belirlenmiş ve amaç maliyetlerinden de stratejik plan maliyeti belirlenmiştir.
- ✓ Genel bütçe, valilikler, belediyeler ve okul aile birliklerinin yıllık bütçe artışları ve eğilimleri dikkate alındığında Kurumumuz 2024-2028 Stratejik Planı'nda yer alan stratejik amaçların gerçekleştirilebilmesi için tabloda da belirtildiği üzere beş yıllık süre için tahmini 22.567.500 TL'lik kaynağın elde edileceği düşünülmektedir.
- ✓ **2024-2028 Stratejik Planı Kaynak Tablosu**

Kaynak Tablosu	2024	2025	2026	2027	2028	Toplam
Genel Bütçe	2500000	3500000	4500000	5500000	6500000	22500000
Valilikler ve Belediyelerin Katkısı	5000	5000	5000	10000	10000	35000
Diğer (Okul Aile Birlikleri)	2500	5000	5000	10000	10000	32500
TOPLAM	2507500	3510000	4510000	5520000	6520000	22567500

AMAÇ VE HEDEF NO	2024	2025	2026	2027	2028	TOPLAM MALİYET
AMAÇ 1						
HEDEF 1.1	4000	5000	7500	10000	15000	37500
AMAÇ 1	4000	5000	7500	10000	15000	37500
AMAÇ 2						
HEDEF 2.1	10000	15000	20000	25000	30000	100000
HEDEF 2.2	6000	8000	9000	10000	14000	47000
AMAÇ 2	16000	23000	29000	35000	44000	147000
AMAÇ 3						
HEDEF 3.1	10000	12000	14000	16000	20000	72000
AMAÇ 3	10000	12000	14000	16000	20000	72000
AMAÇ 4						
HEDEF 4.1	150000	160000	180000	190000	200000	888000
AMAÇ 4	150000	160000	180000	190000	200000	880000
AMAÇ 5						
HEDEF 5.1	100000	120000	140000	150000	160000	670000
AMAÇ 5	100000	120000	140000	150000	160000	670000
AMAÇ TOPLAM	280000	320000	370500	401000	439000	1806500
Gen. Yön. Gideri	20000	25000	30000	35000	40000	90000
TOPLAM KAYNAK	2507000	3510000	4510000	5520000	6520000	22567500

6.BÖLÜM



İZLEME VE DEĞERLENDİRME

İZLEME VE DEĞERLENDİRME

Bu bölümde MEB 2024-2028 Stratejik Planı'nın izleme ve değerlendirme modeline ve aşamalarına değinilmiştir. Ayrıca, izleme ve değerlendirme faaliyetlerinin etkin bir şekilde gerçekleştirilmesi için oluşturulan performans göstergelerine ilişkin sorumlu birimlere yer verilmiştir.

MEB 2024-2028 STRATEJİK PLANI İZLEME VE DEĞERLENDİRME MODELİ

Belirtilen temel ilkeler ve veri analiz yöntemleri doğrultusunda Millî Eğitim Bakanlığı 2024-2028 Stratejik Planı İzleme ve Değerlendirme modelinin çerçevesini;

1. Performans göstergeleri ve stratejiler bazında gerçekleşme durumlarının belirlenmesi,
2. Performans göstergelerinin gerçekleşme durumlarının hedeflerle kıyaslanması,
3. Stratejiler kapsamında yürütülen faaliyetlerin Bakanlık faaliyet alanlarına dağılımının belirlenmesi,
4. Sonuçların raporlanması ve paydaşlarla paylaşımı,
5. Hedeflerden sapmaların nedenlerinin araştırılması,
6. Alternatiflerin ve çözüm önerilerinin geliştirilmesi süreçleri oluşturmaktadır.



Performans göstergeleri ve stratejiler bazında gerçekleşme durumlarının belirlenmesi,



Performans göstergelerinin gerçekleşme durumlarının hedeflerle kıyaslanması,



Stratejiler kapsamında yürütülen faaliyetlerin Bakanlık faaliyet alanlarına dağılımının belirlenmesi,



Sonuçların raporlanması ve paydaşlarla paylaşımı,



Hedeflerden sapmaların nedenlerinin araştırılması,



Alternatiflerin ve çözüm önerilerinin geliştirilmesi.

İZLEME VE DEĞERLENDİRME SÜRECİNİN İŞLEYİŞİ

İzleme ve değerlendirme sürecinin işleyişi ana hatları ile aşağıdaki şekilde özetlenmiştir. MEB 2024–2028 Stratejik Planı’nda yer alan performans göstergelerinin gerçekleşme durumlarının tespiti yılda iki kez yapılacaktır. Ara izleme olarak nitelendirilebilecek yılın ilk altı aylık dönemini kapsayan birinci izleme kapsamında, MEB Stratejik Plan İzleme ve Değerlendirme Modülü vasıtasıyla, Strateji Geliştirme Başkanlığı tarafından harcama birimlerinden sorumlu oldukları performans göstergeleri ve stratejiler ile ilgili gerçekleşme durumlarına ilişkin veriler toplanarak konsolide edilecektir. Performans hedeflerinin gerçekleşme durumları hakkında hazırlanan “Stratejik Plan İzleme Raporu” Bakan, Bakan yardımcıları, birim amirleri ve kurum içi paydaşların görüşüne sunulacaktır. Bu aşamada amaç, varsa öncelikle yıllık hedefler olmak üzere, hedeflere ulaşılmasının önündeki engelleri ve riskleri belirlemek ve yıllık hedeflere ulaşılmasını sağlamak üzere gerekli görülebilecek tedbirlerin alınmasıdır.

Şekil 7: İzleme ve Değerlendirme Süreci



PERFORMANS GÖSTERGELERİ

MEB 2024-2028 Stratejik Planı'nda belirlenen hedeflere ne ölçüde ulaşıldığını ortaya koyabilecek yeterli sayıda ve nitelikte performans göstergeleri kullanılmıştır. Stratejik planda, izleme ve değerlendirme faaliyetlerinin etkili bir şekilde gerçekleştirilmesi için performans göstergelerinden yararlanılmıştır. Performans göstergelerinin izlenmesinde standartlaşmanın sağlanması ve güvenilirliğin temin edilmesi önemli bir konudur. Bu sebeple performans göstergelerinin kimlik kartı olarak nitelendirilebilecek "Performans Göstergesi Kartı" geliştirilmiştir. Bakanlığımıza özgü geliştirilen performans göstergesi kartı ile her bir performans göstergesinin kavramsal çerçevesi, veri kaynağı, kapsamı, veri temin dönemi, hesaplama yöntemi gibi bilgiler kayıt altına alınarak gösterge bilgi tablosunda toplanmıştır. Bu yolla performans göstergelerine ilişkin izleme verilerinin güvenilirliğinin ve karşılaştırılabilirliğinin güvence altına alınması sağlanmıştır.

Tablo 19: Hedef ve Strateji Sorumluluklar

Amaç 1: Bireylerin sosyal, zihinsel, duygusal ve fiziksel gelişimine katkı sağlayan ve her bireyin en temel hakkı olan eğitime; bireylerin ekonomik, sosyal, kültürel, demografik farklılıkları ve dezavantajlarından etkilenmeksizin eşit ve adil şartlar altında katılım ve tamamlamalarına imkân ve ortam sağlamak.			
Hedefler	Stratejiler	Sorumlu Birim	İş Birliği Yapılan Birim(ler)
Hedef 1.1: Okulda var olan devamsızlık seviyesini de en aza indirerek öğrencilerimizin hayatlarında düzeni bir alışkanlık haline getirerek yaşamlarında ve eğitim hayatlarında başarılı olmalarını sağlamak.	S-1.1.1. Ailelere çocuklarının eğitimine önem vermeleri konusunda bilinçlendirme çalışmaları yapılacaktır.	OKUL İDARESİ	OKUL İDARESİ, REHBERLİK SERVİSİ, ÖĞRETMENLER
	S-1.1.2 Pansiyon imkânlarının öğrenciler tarafından bilinirliği sağlanacaktır.		
	S-1.1.3 Okula kayıt konusunda mevcut durum gözden geçirilerek yasal düzenlemelerin etkin bir şekilde uygulanması sağlanacaktır.		
	S-1.1.4 Okulumuza yeni kayıt yapan öğrencilere bir program dâhilinde okula uyum çalışması yapılacaktır.		
	S-1.1.5 Sosyal ve sportif faaliyetler artırılabacaktır.		

Amaç 2: Temel eğitimde fırsat eşitliği ve eğitime erişimin sağlandığı, öğretim süreçleri ve eğitim ortamlarının etkin kullanıldığı bir ekosistem inşa ederek öğrencileri çağın gerektirdiği evrensel yeterliliklere sahip, millî ve manevi değerleri benimsemiş sağlıklı ve mutlu bireyler olarak yetiştirmek.

Hedefler	Stratejiler	Sorumlu Birim	İş Birliği Yapılan Birim(ler)
Hedef 2.1: Temel eğitimde bilimsel, sosyal, sportif, kültürel, sanatsal ve toplumsal hizmet gibi alanlarda etkinliklere katılım oranı artırılabilecek ve sürekli öğrenmeye teşvik etmek amacıyla öğrencilere okuma kültürü kazandırılacaktır.	S-2.1.1 Sınıflar arasında yarışmalar ve etkinlikler düzenlenecektir.	OKUL İDARESİ	OKUL İDARESİ, REHBERLİK SERVİSİ, ÖĞRETMENLER
	S-2.1.2 Türkiye Yüzyılı perspektifinde, ülkemizin gelecek vizyonu doğrultusunda yeni eserlerin bilim, kültür, sanayi ve teknoloji alanındaki gelişmelerin tanıtımı yapılacak; müze ve ören yerleri, tarihi eserler ve camiler, kaleler, şehitlikler, kütüphaneler, bilim merkezleri, üniversiteler vb. şehirlerimizin tarihi ve kültürel mekânlarının ziyaret edilmesi sağlanacaktır.		
	S-2.1.3 Eğitim süreçleri; öğrencilerin millî, manevi ve evrensel değerleri tutum ve davranışa dönüştürebilecekleri bir anlayışla güçlendirilecek, okuma kültürünü desteklemeye yönelik çalışmalar yürütülecektir.		
	S-2.1.4 Öğrencilerin bilimsel, kültürel, sanatsal, sportif ve toplumsal hizmet etkinliklerine katılımını artırmak amacıyla çok yönlü destekleme ve izleme-değerlendirme mekanizmaları geliştirilerek, çocukların sağlıklı yaşam becerileri ve alışkanlıklar edinmeleri için sağlıklı beslenme ve fiziksel aktivitelerine yönelik çalışmalar yürütülecektir.		
	S-2.1.5 Kütüphane zenginleştirilecek ve öğrencinin kitaba ulaşımı kolaylaştırılacaktır.		
Hedef 2.2: Okulumuzda öğrenme kayıplarını azaltmaya yönelik çalışmalar yapılacaktır.	S-2.2.1 Destekleme ve yetiştirme kurslarına katılımı artırmak amacıyla bilgilendirme ve yönlendirme faaliyetleri gerçekleştirilecektir.	OKUL İDARESİ	OKUL İDARESİ, REHBERLİK SERVİSİ, ÖĞRETMENLER
	S-2.2.2 İlkokullarda mevcut yetiştirme programlarının tamamlanamamasına sebep olan durumlara yönelik tedbirler geliştirilecektir.		
	S-2.2.3 Devamsızlıkların e-Okul Yönetim Bilgi Sistemi'ne eksiksiz bir şekilde işlenmesi ve eğitim hizmetlerine yönelik gerekli planlamanın yapılması sağlanacaktır.		
	S-2.2.4 Öğrencilerin devamsızlık nedenleri analiz edilerek ailelere yönelik bilgilendirme çalışmaları yapılacaktır.		

Amaç 3: Türkiye Yüzyılı inşasında millî, manevi ve kültürel değerlerini özümsemiş; çağın gereklerine uygun bilgi, beceri, tutum ve davranışlar ile demokratik anlayışa ve millî şura sahip şahsiyetli ve üretken öğrenciler yetiştirmek.

Hedefler	Stratejiler	Sorumlu Birim	İş Birliği Yapılan Birim(ler)
Hedef 3.1: Öğrencilerin akademik başarılarıyla birlikte tasarım ve girişimcilik yönlerini artırmaya yönelik bütüncül çalışmalar yürütülecektir.	S-3.1.1 Öğrencilerin kazanım eksiklikleri tespit edilerek destekleme ve yetiştirme kurslarıyla akademik yeterliklerinin artırılması sağlanacaktır. S-3.1.2 Öğrencilerin kompozisyon, resim, şiir vb. yarışmalara katılımları teşvik edilecek, okul içerisinde yapılan yarışmalarda ödüllendirilmeleri sağlanacaktır. S-3.1.3 Öğrencilerin yerel, ulusal ve uluslararası proje ve yarışmalara katılımları teşvik edilecektir.	OKUL İDARESİ	OKUL İDARESİ, REHBERLİK SERVİSİ, ÖĞRETMENLER

Amaç 4: Yatılı bölge ortaokullarındaki öğrencilerin kaliteli eğitime erişimleri fırsat eşitliği temelinde artırılarak bilişsel, duyuşsal ve fiziksel olarak çok yönlü gelişimleri sağlanacak ve temel hayat becerilerini edinmiş öğrenciler yetiştirilecektir.

Hedefler	Stratejiler	Sorumlu Birim	İş Birliği Yapılan Birim(ler)
Hedef 4.1: Kaliteli eğitime erişimde fırsat eşitliğini sağlamak amacıyla beslenme, barınma hizmetlerinin ve pansiyon fiziki imkanları geliştirilecektir.	S-4.1.1 Yatılı bölge ortaokullarının pansiyonlarının fiziki koşulları iyileştirilerek ev ortamını aratmayacak şekilde düzenlenmesi sağlanacaktır. S-4.1.2 Yatılı bölge ortaokullarında beslenme hizmetlerinde görevli personelin görevleri ile ilgili mahalli ve merkezi hizmet içi eğitimlere katılımları teşvik edilecektir. S-4.1.3 Yemek menüleri oluşturulurken öğrenci talepleri dikkate alınacaktır.	OKUL İDARESİ, PANSİYON MÜDÜR YARDIMCISI	OKUL İDARESİ, REHBERLİK SERVİSİ, ÖĞRETMENLER, YARDIMCI PERSONEL, İL MEM, İLÇE MEM

Amaç 5: Eğitimin temel ilkeleri doğrultusunda okulun ve pansiyonun niteliğini arttırmak amacıyla kurumsal kapasite geliştirilecektir.

Hedefler	Stratejiler	Sorumlu Birim	İş Birliği Yapılan Birim(ler)
Hedef 5.1: Pansiyon, okul binası ve okul bahçesinin fiziksel niteliğini arttıracak uygulamalara ve çalışmalara yer verilmesi sağlanacaktır.	S-5.1.1 Pansiyonun fiziki koşullarının iyileştirilmesi S-5.1.2 Fiziki mekânların (derslikler, spor salonu, kütüphaneler, atölyeler vb.) iyileştirilmesi için kamu idareleri, belediyeler ve işverenlerle iş birlikleri yapılacaktır. S-5.1.3 Okul bahçesinin fiziki imkanlarının iyileştirilmesi	OKUL İDARESİ	OKUL İDARESİ, BELEDİYELER, KAMU İDARELERİ, İŞVERENLER

Tablo 20: Performans Göstergeleri

AMAÇ 1 HEDEFLERİNE İLİŞKİN PERFORMANS GÖSTERGELERİ				
Hedef No	PG No	Performans Göstergesi	Sorumlu Birim	İş Birliği Yapılacak Birim(ler)
Hedef 1.1	PG-1.1.1	3-7 gün devamsız öğrenci sayısı	OKUL İDARESİ	OKUL İDARESİ, REHBERLİK SERVİSİ, ÖĞRETMENLER
	PG-1.1.2	7-12 gün devamsız öğrenci sayısı	OKUL İDARESİ	OKUL İDARESİ, REHBERLİK SERVİSİ, ÖĞRETMENLER
	PG-1.1.3	12-20 gün devamsız öğrenci sayısı	OKUL İDARESİ	OKUL İDARESİ, REHBERLİK SERVİSİ, ÖĞRETMENLER

AMAÇ 2 HEDEFLERİNE İLİŞKİN PERFORMANS GÖSTERGELERİ				
Hedef No	PG No	Performans Göstergesi	Sorumlu Birim	İş Birliği Yapılacak Birim(ler)
Hedef 2.1	PG-2.1.1	Okulda eğitimde en az bir sosyal etkinliğe katılan öğrenci oranı (Temel Eğitim) (%)	OKUL İDARESİ	OKUL İDARESİ, REHBERLİK SERVİSİ, ÖĞRETMENLER
	PG-2.1.2	Öğrenci başına okunan kitap sayısı	OKUL İDARESİ	OKUL İDARESİ, REHBERLİK SERVİSİ, ÖĞRETMENLER
	PG-2.1.3	Okuma kültürünü artırmaya yönelik düzenlenen etkinliklere katılan öğrenci oranı	OKUL İDARESİ	OKUL İDARESİ, REHBERLİK SERVİSİ, ÖĞRETMENLER

	PG-2.1.4	Geleneksel çocuk oyunlarına öğrenci katılım oranı (%)	OKUL İDARESİ	OKUL İDARESİ, REHBERLİK SERVİSİ, ÖĞRETMENLER
Hedef 2.2	PG-2.2.1	Destekleme ve Yetiştirme Kurslarından yararlanan öğrenci oranı (%)	OKUL İDARESİ	OKUL İDARESİ, REHBERLİK SERVİSİ, ÖĞRETMENLER
	PG-2.2.2	20 gün ve üzeri özürsüz devamsızlık yapan öğrenci oranı (%)	OKUL İDARESİ	OKUL İDARESİ, REHBERLİK SERVİSİ, ÖĞRETMENLER

AMAÇ 3 HEDEFLERİNE İLİŞKİN PERFORMANS GÖSTERGELERİ

Hedef No	PG No	Performans Göstergesi	Sorumlu Birim	İş Birliği Yapılacak Birim(ler)
Hedef 3.1	PG 3.1.1	Matematik dersi yıl sonu puanı ortalaması	OKUL İDARESİ, ÖĞRETMENLER	OKUL İDARESİ, REHBERLİK SERVİSİ, ÖĞRETMENLER, OKUL AİLE BİRLİĞİ, İLÇE MEM
	PG 3.1.2	Türkçe dersi yıl sonu puanı ortalaması	OKUL İDARESİ, ÖĞRETMENLER	OKUL İDARESİ, REHBERLİK SERVİSİ, ÖĞRETMENLER, OKUL AİLE BİRLİĞİ, İLÇE MEM
	PG 3.1.3	Sosyal bilgiler dersi yıl sonu puanı ortalaması	OKUL İDARESİ, ÖĞRETMENLER	OKUL İDARESİ, REHBERLİK SERVİSİ, ÖĞRETMENLER, OKUL AİLE BİRLİĞİ, İLÇE MEM

	PG 3.1.4	Fen Bilimleri dersi yıl sonu puanı ortalaması	OKUL İDARESİ, ÖĞRETMENLER	OKUL İDARESİ, REHBERLİK SERVİSİ, ÖĞRETMENLER, OKUL AİLE BİRLİĞİ, İLÇE MEM
	PG 3.1.5	İngilizce dersi yıl sonu puanı ortalaması	OKUL İDARESİ, ÖĞRETMENLER	OKUL İDARESİ, REHBERLİK SERVİSİ, ÖĞRETMENLER, OKUL AİLE BİRLİĞİ, İLÇE MEM
	PG 3.1.6	Din Kültürü ve Ahlak Bilgisi dersi yıl sonu puanı ortalaması	OKUL İDARESİ, ÖĞRETMENLER	OKUL İDARESİ, REHBERLİK SERVİSİ, ÖĞRETMENLER, OKUL AİLE BİRLİĞİ, İLÇE MEM
	PG 3.1.7	Okulun katılım sağladığı ulusal ve uluslararası proje sayısı	OKUL İDARESİ, ÖĞRETMENLER	OKUL İDARESİ, REHBERLİK SERVİSİ, ÖĞRETMENLER, OKUL AİLE BİRLİĞİ, İLÇE MEM

AMAÇ 4 HEDEFLERİNE İLİŞKİN PERFORMANS GÖSTERGELERİ

Hedef No	PG No	Performans Göstergesi	Sorumlu Birim	İş Birliği Yapılacak Birim(ler)
Hedef 4.1	PG-4.1.1	Yatılı bölge ortaokullarının pansiyonlarında barınan öğrencilerin pansiyon hizmetlerine yönelik memnuniyet oranı (%)	OKUL İDARESİ, PANSİYON MÜDÜR YARDIMCISI	OKUL İDARESİ, REHBERLİK SERVİSİ, ÖĞRETMENLER, YARDIMCI PERSONEL, İL MEM, İLÇE MEM
	PG-4.1.2	Yatılı bölge ortaokulu pansiyonlarının doluluk oranı (%)	OKUL İDARESİ, PANSİYON MÜDÜR YARDIMCISI	OKUL İDARESİ, REHBERLİK SERVİSİ, ÖĞRETMENLER, YARDIMCI PERSONEL, İL MEM, İLÇE MEM
	PG-4.1.3	Yatılı bölge ortaokullarında görevli personelin hizmet içi eğitim alanların sayısı	OKUL İDARESİ, PANSİYON MÜDÜR YARDIMCISI	OKUL İDARESİ, REHBERLİK SERVİSİ, ÖĞRETMENLER, YARDIMCI PERSONEL, İL MEM, İLÇE MEM

AMAÇ 5 HEDEFLERİNE İLİŞKİN PERFORMANS GÖSTERGELERİ

Hedef No	PG No	Performans Göstergesi	Sorumlu Birim	İş Birliği Yapılacak Birim(ler)
Hedef 5.1	PG-5.1.1	Okul iyileştirilen fiziki mekân sayısı.	OKUL İDARESİ	OKUL İDARESİ, BELEDİYELER, KAMU İDARELERİ, İŞVERENLER
	PG-5.1.2	Pansiyon iyileştirilen fiziki mekân sayısı.	OKUL İDARESİ	OKUL İDARESİ, BELEDİYELER, KAMU İDARELERİ, İŞVERENLER
	PG-5.1.3	Okul bahçesi iyileştirilen fiziki mekân sayısı.	OKUL İDARESİ	OKUL İDARESİ, BELEDİYELER, KAMU İDARELERİ, İŞVERENLER